

Indicadores financieros y económicos

Juan Gaytán Cortés*

Las finanzas y la contabilidad en la toma de decisiones

El gerente financiero moderno debe procurar aumentar permanente el valor de la inversión, remunerándola con dividendos que cumplan con las expectativas de rentabilidad esperadas.

En las corporaciones privada, públicas, mixta, familiar, grandes o pequeñas el objetivo primordial es la de maximizar su valor. En la práctica todos los objetivos adicionales trazados por las corporaciones son un medio para maximizar su valor, llámese crecimiento; aumento de ingresos o ventas; marketing; posicionamiento estratégico; gestión del conocimiento; satisfacción, servicio o fidelidad del cliente; innovación etc.

La contabilidad, dedica su atención al método de acumulaciones, la recopilación y presentación de la información. El contador elabora y presenta informes, reconociendo los ingresos y egresos en el momento de la venta, y los egresos o gastos, cuando se incurre en ellos; miden el funcionamiento de la empresa, el pago de impuestos y la evaluación de la posición financiera.

Las finanzas atienden el tratamiento que se da a las inversiones, riesgos, rentabilidad y la toma de decisiones. Los estados financieros le permiten identificar los problemas potenciales ó existentes, dirigiendo su atención a los flujos de efectivo, para evitar la insolvencia, cumplir con las obligaciones contraídas y realizar las inversiones en activos tangibles e intangibles requeridas para lograr los objetivos financieros. El objetivo de las finanzas es el de lograr los objetivos de los propietarios (accionistas) de la empresa.

En busca de la solución a sus problemas las empresas entre otras actividades, examinan diferentes proporciones financieras, operativas, de solvencia y de desempeño, y realizan pruebas del cambio estructural en grupos de empresas

* Universidad de Guadalajara. Correo electrónico: jgaytan@cucea.udg.mx.

formados de acuerdo con características tales como el sector y el tamaño relativo de la industria.

Los índices financieros y económicos constituyen una de las principales herramientas en la toma de decisiones, anticipando los escenarios futuros para que sean considerados en la planeación o en su caso tomar las medias correctivas, garantizando así el éxito global.

A continuación se describe y proporciona la evolución de algunas tasas de referencia crediticia, así como de algunos indicadores económicos del entorno mexicano:

1. Índice nacional de precios al consumidor (INPC).
2. Índice de precios y cotizaciones (IPC).
3. Tipo de cambio.
4. Tasa de interés interbancaria de equilibrio (TIE).
5. Tasa de rendimiento de los Cetes.
6. Unidades de inversión (Udis).

1. Índice nacional de precios al consumidor (INPC)

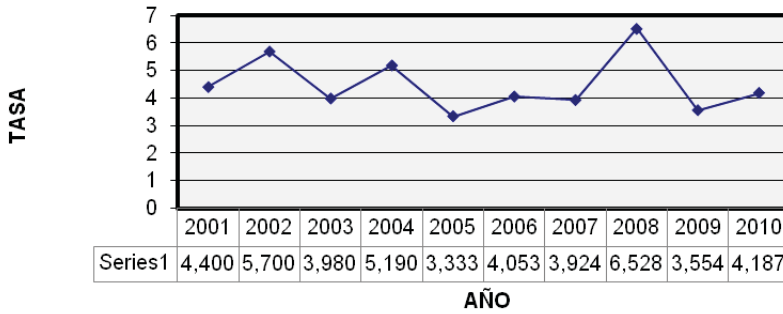
Nacen En 1995 y reflejan los cambios en los precios al consumidor Mide el aumento general de precios en el país. Se calcula quincenalmente por el Banco de México y se publica en el Diario Oficial de la Federación los días 10 y 25 de cada mes.

Inflación acumulada en el año
Índice nacional de precios al consumidor
(Base: 1994 = 100)
Con cifras proporcionadas por el Banco de México

<i>Periodo</i>	2001	2002	2003	2004	2005	2006	2007	2008	2009	2010
Enero	0.550	0.920	0.400	0.620	0.004	0.586	0.516	0.464	0.519	1.482
Febrero	0.490	0.860	0.680	1.220	0.337	0.740	0.797	0.762	0.824	2.148
Marzo	1.120	1.370	1.320	1.570	0.789	0.867	1.016	1.492	1.222	2.519
Abril	1.630	1.930	1.490	1.720	1.148	1.015	0.955	1.723	1.201	1.977
Mayo	1.870	2.130	1.160	1.460	0.894	0.565	0.463	1.614	0.227	0.604
Junio	2.110	2.630	1.250	1.630	0.797	0.652	0.583	2.034	0.348	0.494
Julio	1.840	2.930	1.390	1.890	1.191	0.928	1.011	2.603	0.362	0.563
Agosto	2.450	3.320	1.700	2.520	1.312	1.443	1.422	3.195	0.640	0.906
Septiembre	3.400	3.940	2.300	3.370	1.718	2.467	2.210	3.898	0.796	1.270
Octubre	3.870	4.400	2.680	4.090	1.968	2.915	2.608	4.606	1.919	2.347
Noviembre	4.260	5.240	3.530	4.970	2.702	3.455	3.332	5.795	3.319	3.892
Diciembre	4.400	5.700	3.980	5.190	3.333	4.053	3.924	6.528	3.554	4.187

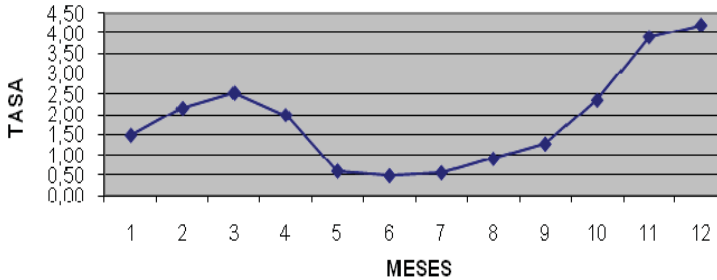
Fuente: Elaboración propia con cifras proporcionadas por el Banco de México. Instituto Nacional de Geografía y Estadística. <http://www.inegi.gob.mx/est/contenidos/espanol/rutinas/ept.asp?t=fn11&cc=547> (consultado en enero 18 de 2011)

Inflación en México. (2001-2010 cifras acumuladas al final del año)



Fuente: Elaboración propia con cifras proporcionadas por el Banco de México. Instituto Nacional de Geografía y Estadística. <http://www.inegi.gob.mx/est/contenidos/espanol/rutinas/ept.asp?t=fin11&c=547> (consultado en enero 18 de 2011)

Inflación anualizada en México. Acumulada enero-diciembre 2010



Fuente: Elaboración propia con cifras proporcionadas por el Banco de México. Instituto Nacional de Geografía y Estadística. <http://www.inegi.gob.mx/est/contenidos/espanol/rutinas/ept.asp?t=fin11&c=547> (consultado en enero 18 de 2011)

2. Índice de precios y cotizaciones (IPC)

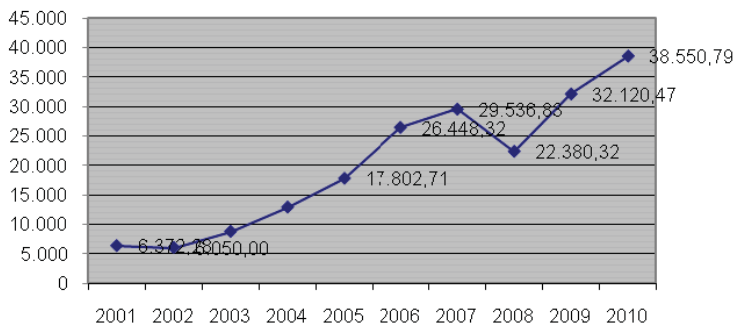
Representa el cambio en los valores negociados en la bolsa en relación con el día anterior para determinar el porcentaje de alza o baja de las acciones más representativas de las empresas que cotizan en la misma.

Índice de precios y cotizaciones
Base: 0.78-X-1978 = 100

Periodo	2001	2002	2003	2004	2005	2006	2007	2008	2009	2010
Enero	6,496.89	6,927.87	5,954.35	9,428.77	13,097.12	18,907.10	27,561.49	28,793.64	19,565.14	30,391.61
Febrero	6,032.10	6,734.44	5,927.06	9,991.80	13,789.46	18,706.32	26,638.95	28,918.52	17,752.18	31,634.54
Marzo	5,727.89	7,361.86	5,914.03	10,517.50	12,676.90	19,272.63	28,747.69	30,912.99	19,626.75	33,266.43
Abril	5,987.25	7,480.74	6,699.88	9,998.13	12,322.99	20,646.19	28,996.71	30,281.41	21,898.85	32,687.32
Mayo	6,595.39	7,031.64	6,509.18	10,036.29	12,964.39	18,677.92	31,398.96	31,975.47	24,331.71	32,038.53
Junio	6,666.17	6,460.95	7,054.99	10,281.82	13,486.13	19,147.17	31,151.05	29,395.49	24,368.38	31,156.97
Julio	6,474.40	6,021.84	7,355.07	10,116.39	14,409.66	20,095.93	30,659.66	27,501.02	27,043.50	32,308.74
Agosto	6,310.70	6,216.43	7,591.42	10,264.32	14,243.19	21,049.35	30,347.86	26,290.99	28,129.95	31,679.85
Sep.	5,403.53	5,728.46	7,822.48	10,957.37	16,120.08	21,937.11	30,296.19	24,888.90	29,232.24	33,330.34
Oct.	5,537.04	5,967.73	8,064.83	11,564.35	15,759.73	23,046.95	31,458.67	20,445.32	28,646.03	35,568.22
Nov.	5,832.83	6,156.83	8,554.48	12,102.55	16,830.96	24,962.01	29,770.52	20,534.72	30,957.11	36,817.32
Dic.	6,372.28	6,050.00	8,795.28	12,917.88	17,802.71	26,448.32	29,536.83	22,380.32	32,120.47	38,550.79

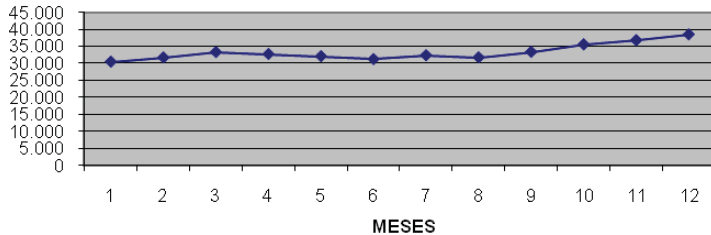
Fuente: Elaboración propia con cifras proporcionadas por el Bolsa Mexicana de Valores. Instituto Nacional de Geografía y Estadística. <http://dgcnesyp.inegi.gob.mx/cgi-win/bdieintsi.exe/NIVA0500880030#ARBOL> (consultado en enero 18 de 2011)

Índice de precios y cotizaciones (evolución 2001-2010)



Fuente: Elaboración propia con cifras proporcionadas por el Bolsa Mexicana de Valores. Instituto Nacional de Geografía y Estadística. <http://dgcnesyp.inegi.gob.mx/cgi-win/bdieintsi.exe/NIVA0500880030#ARBOL> (consultado en enero 18 de 2011)

Bolsa Mexicana de Valores
IPC enero-diciembre de 2010 (puntuación al final de cada mes)



Fuente: Elaboración propia con cifras proporcionadas por el Bolsa Mexicana de Valores. Instituto Nacional de Geografía y Estadística. <http://dgcnesyp.inegi.gob.mx/cgi-win/bdieinti.exe/NIVA0500880030#ARBOL> (consultado en enero 18 de 2011)

3. Tipo de cambio

Es el valor del peso mexicano con respecto al dólar calculado con el Promedio diario de los cinco bancos más importantes del país, que refleja el precio spot (de contado), negociado entre bancos. Está altamente relacionado con la inflación, la tasa de interés, y la Bolsa Mexicana de Valores.

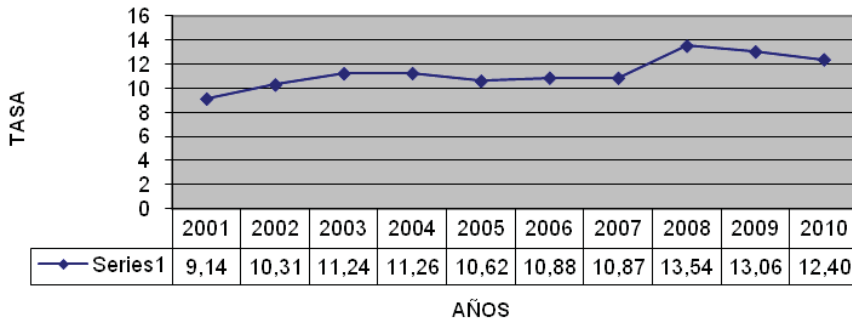
Tipo de cambio
(moneda nacional por dólar de EU; paridad al final de cada periodo)

Periodo	2001	2002	2003	2004	2005	2006	2007	2008	2009	2010
Enero	9.67	9.17	10.99	10.91	11.30	10.46	11.09	10.84	14.15	12.81
Febrero	9.66	9.08	11.03	11.09	11.10	10.48	11.08	10.73	14.93	12.96
Marzo	9.54	9.03	10.77	11.15	11.29	10.95	11.08	10.70	14.33	12.61
Abril	9.27	9.32	10.43	11.33	11.10	11.16	10.93	10.45	13.87	12.24
Mayo	9.09	9.61	10.41	11.45	10.90	11.13	10.79	10.34	13.16	12.68
Junio	9.06	10.00	10.48	11.41	10.84	11.40	11.87	10.28	13.20	12.72
Julio	9.19	9.69	10.49	11.48	10.64	10.90	11.00	10.24	13.26	12.83
Agosto	9.14	9.90	10.93	11.37	10.89	10.90	11.11	10.09	13.25	12.73
Septiembre	9.53	10.17	10.93	11.41	10.85	11.02	10.92	10.57	13.50	12.86
Octubre	9.24	10.16	11.11	11.51	10.83	10.71	10.71	12.47	13.28	12.45
Noviembre	9.28	10.15	11.35	11.24	10.69	11.05	10.93	13.06	12.95	12.33
Diciembre	9.14	10.31	11.24	11.26	10.62	10.88	10.87	13.37	13.06	12.40

Nota: Se refiere al tipo de cambio FIX determinado por el Banco de México, utilizado para solventar obligaciones denominadas en moneda extranjera liquidables en la República Mexicana al día siguiente.

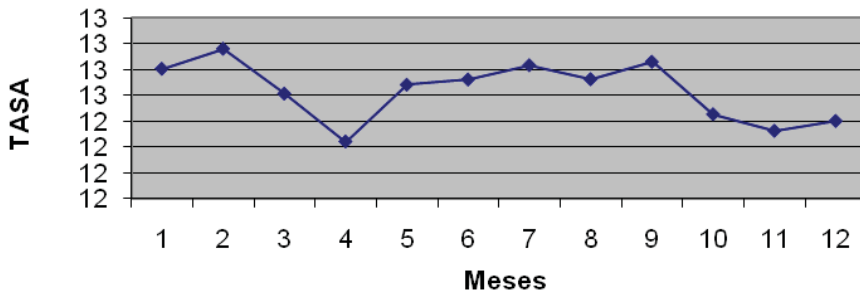
Fuente: Elaboración propia con cifras proporcionadas por el Banco de México. Instituto Nacional de Geografía y Estadística. <http://dgcnesyp.inegi.gob.mx/cgi-win/bdieinti.exe/SER126449> (consultado en enero 18 de 2011)

Tipo de cambio. Moneda nacional por dólar de EU. 2001-2010
(paridad al final del año)



Fuente: Elaboración propia con cifras proporcionadas por el Banco de México. Instituto Nacional de Geografía y Estadística. <http://dgcnesyp.inegi.gob.mx/cgi-win/bdieinti.exe/SER126449> (consultado en enero 18 de 2011)

Tipo de cambio. Moneda nacional por dólar de EU. Enero-diciembre 2010
(paridad al cierre de mes)



Fuente: Elaboración propia con cifras proporcionadas por el Banco de México. Instituto Nacional de Geografía y Estadística. <http://dgcnesyp.inegi.gob.mx/cgi-win/bdieinti.exe/SER126449> (consultado en enero 18 de 2011)

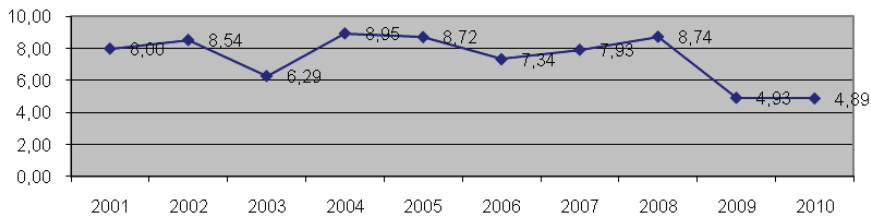
4. Tasa de interés interbancaria de equilibrio (TIE)

Periodo	2001	2002	2003	2004	2005	2006	2007	2008	2009	2010
Enero	18.35	9.29	9.74	5.28	8.97	8.41	7.41	7.93	8.41	4.91
Febrero	17.39	8.45	10.15	6.68	9.47	7.97	7.46	7.93	7.94	4.92
Marzo	16.85	8.45	9.33	6.25	9.78	7.68	7.46	7.93	7.64	4.92
Abril	15.64	6.57	6.70	6.42	10.01	7.51	7.47	7.94	6.68	4.94
Mayo	12.39	8.15	5.43	6.87	10.12	7.32	7.70	7.93	5.78	4.94
Junio	11.12	9.96	5.50	7.18	10.01	7.33	7.70	8.00	5.26	4.94
Julio	10.22	7.70	4.99	7.39	10.01	7.31	7.70	8.28	4.92	4.92
Agosto	10.42	7.60	5.08	7.67	9.98	7.30	7.71	8.56	4.89	4.90
Septiembre	11.80	9.18	5.00	8.02	9.65	7.31	7.70	8.66	4.91	4.90
Octubre	9.35	8.57	5.15	8.25	9.41	7.31	7.73	8.68	4.91	4.87
Noviembre	8.80	7.89	6.35	8.85	9.17	7.30	7.93	8.73	4.93	4.87
Diciembre	8.00	8.54	6.29	8.95	8.72	7.34	7.93	8.74	4.93	4.89

Fuente: Banco de México. Indicadores Económicos

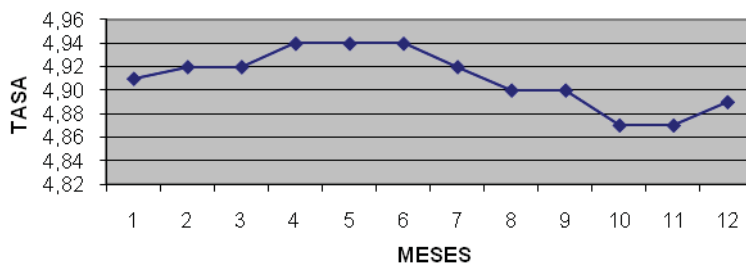
Fuente: Elaboración propia con cifras proporcionadas por el Banco de México. Instituto Nacional de Geografía y Estadística. <http://dgcnesyp.inegi.gob.mx/cgi-win/bdieinti.exe/NIVA0500880010#ARBOL> (consultado en enero 18 de 2011)

Tasa de Interés Interbancaria de Equilibrio (TIE) 2001-2010
(cifras al cierre del año)



Fuente: Elaboración propia con cifras proporcionadas por el Banco de México. Instituto Nacional de Geografía y Estadística. <http://dgcnesyp.inegi.gob.mx/cgi-win/bdieinti.exe/NIVA0500880010#ARBOL> (consultado en enero 18 de 2011)

Tasa de Interés Interbancaria de Equilibrio (TIE). Enero-diciembre 2010
(cotización a 28 días)



Fuente: Elaboración propia con cifras proporcionadas por el Banco de México. Instituto Nacional de Geografía y Estadística. <http://dgcnesyp.inegi.gob.mx/cgi-win/bdieinti.exe/NIVA0500880010#ARBOL> (consultado en enero 18 de 2011)

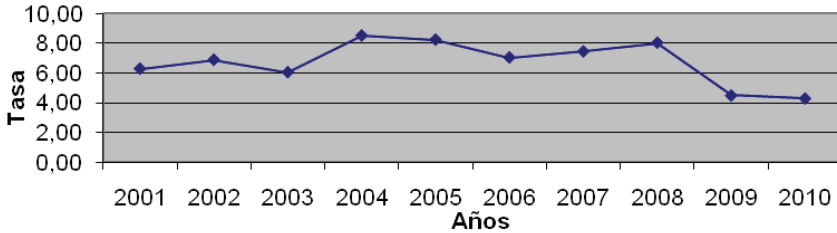
5. Tasa de rendimiento de los cetes

Tasa de rendimiento de los cetes (28 días)

Periodo	2001	2002	2003	2004	2005	2006	2007	2008	2009	2010
Enero	17.89	6.97	8.27	4.95	8.60	7.88	7.04	7.42	7.59	4.49
Febrero	17.34	7.91	9.04	5.57	9.15	7.61	7.04	7.43	7.12	4.49
Marzo	15.80	7.23	9.17	6.28	9.41	7.37	7.04	7.43	7.03	4.45
Abril	14.96	5.76	7.86	5.98	9.63	7.17	7.01	7.44	6.05	4.44
Mayo	11.95	6.61	5.25	6.59	9.75	7.02	7.24	7.44	5.29	4.52
Junio	9.43	7.30	5.20	6.57	9.63	7.02	7.20	7.56	4.98	4.59
Julio	9.39	7.38	4.57	6.81	9.61	7.03	7.19	7.93	4.59	4.60
Agosto	7.51	6.68	4.45	7.21	9.60	7.03	7.20	8.18	4.49	4.52
Septiembre	9.32	7.34	4.73	7.36	9.21	7.06	7.21	8.17	4.48	4.43
Octubre	8.36	7.66	5.11	7.76	8.91	7.05	7.20	7.74	4.51	4.03
Noviembre	7.43	7.30	4.99	8.20	8.71	7.04	7.44	7.43	4.51	3.97
Diciembre	6.29	6.88	6.06	8.50	8.22	7.04	7.44	8.02	4.50	4.30

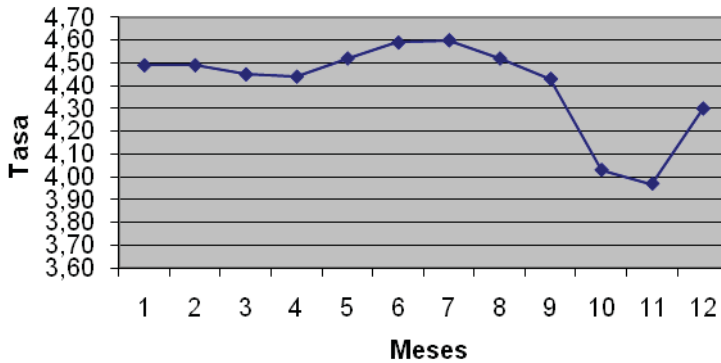
Fuente: Elaboración propia con cifras proporcionadas por el Banco de México. Instituto Nacional de Geografía y Estadística. <http://dgcnesyp.inegi.gob.mx/cgi-win/bdieinti.exe/NIVA0500880010#ARBOL> (consultado en enero 18 de 2011)

Tasa de rendimientos de cetes 2001-2010
(cifras al cierre del año)



Fuente: Elaboración propia con cifras proporcionadas por el Banco de México. Instituto Nacional de Geografía y Estadística. <http://dgcnesyp.inegi.gob.mx/cgi-win/bdieinti.exe/NIVA0500880010#ARBOL> (consultado en enero 18 de 2011)

Tasa de rendimiento de cetes. Enero-diciembre 2010
(cifras al final de cada mes)



Fuente: Elaboración propia con cifras proporcionadas por el Banco de México. Instituto Nacional de Geografía y Estadística. <http://dgcnesyp.inegi.gob.mx/cgi-win/bdieinti.exe/NIVA0500880010#ARBOL> (consultado en enero 18 de 2011)

6. Unidades de inversión (udis)

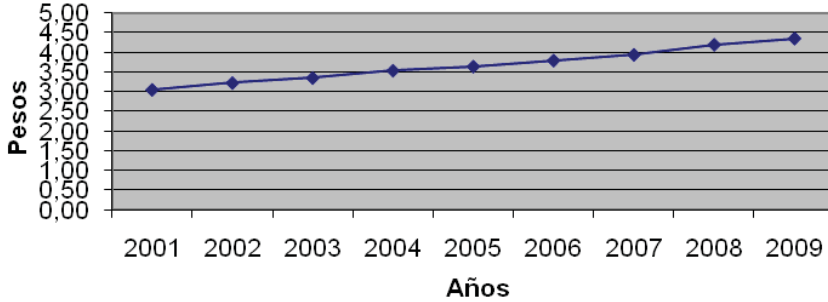
La unidad de inversión es una unidad de cuenta de valor real constante en la que pueden denominarse títulos de crédito, salvo cheques, y en general contratos mercantiles u otros actos de comercio. El 1 de abril de 1995 se publicó en el *Diario Oficial de la Federación* el decreto por el que se establecen las obligaciones que podrán denominarse en Udis. Desde el 4 de abril de 1995 el Banco de México publica en el *Diario Oficial de la Federación* el valor en moneda nacional de la Unidad de inversión para cada día.

Unidades de Inversión (udis)
Tipo de cambio del peso respecto de las udis

Periodo	2001	2002	2003	2004	2005	2006	2007	2008	2009	2010
Enero	2.94	3.07	3.24	3.37	3.53	3.66	3.81	3.95	4.21	4.37
Febrero	2.95	3.09	3.25	3.39	3.54	3.68	3.83	3.96	4.21	4.41
Marzo	2.95	3.09	3.26	3.41	3.56	3.68	3.83	3.99	4.23	4.44
Abril	2.97	3.11	3.28	3.41	3.57	3.69	3.84	4.01	4.25	4.46
Mayo	2.98	3.12	3.28	3.42	3.58	3.68	3.83	4.01	4.26	4.43
Junio	2.99	3.13	3.27	3.41	3.56	3.68	3.82	4.02	4.25	4.41
Julio	2.99	3.14	3.28	3.42	3.57	3.68	3.83	4.03	4.26	4.42
Agosto	2.99	3.15	3.28	3.43	3.58	3.69	3.85	4.06	4.27	4.43
Septiembre	3.01	3.17	3.30	3.46	3.59	3.72	3.87	4.08	4.29	4.44
Octubre	3.03	3.18	3.31	3.48	3.60	3.76	3.89	4.11	4.30	4.47
Noviembre	3.05	3.20	3.33	3.51	3.61	3.76	3.91	4.14	4.32	4.50
Diciembre	3.06	3.23	3.35	3.53	3.64	3.79	3.93	4.18	4.34	4.53

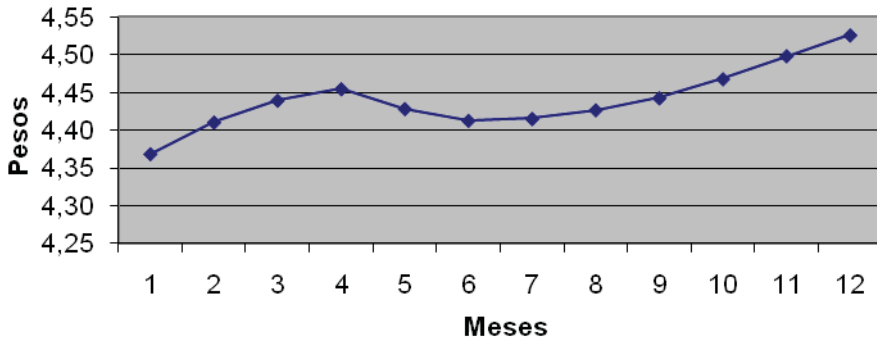
Fuente: Elaboración propia con cifras proporcionadas por el Banco de México. Instituto Nacional de Geografía y Estadística. <http://dgcnesyp.inegi.gob.mx/cgi-win/bdieinti.exe/NIVA0500880010#ARBOL> (consultado en enero 18 de 2011)

Unidades de Inversión (UDIS)
Tipo de cambio respecto de las UDIS
2001-2010 (cifras al cierre del año)



Fuente: Elaboración propia con cifras proporcionadas por el Banco de México. Instituto Nacional de Geografía y Estadística. <http://dgcnesyp.inegi.gob.mx/cgi-win/bdieinti.exe/NIVA0500880010#ARBOL> (consultado en enero 18 de 2011)

Unidades de Inversión (UDIS). Enero-diciembre 2010



Fuente: Elaboración propia con cifras proporcionadas por el Banco de México. Instituto Nacional de Geografía y Estadística. <http://dgcnesyp.inegi.gob.mx/cgi-win/bdieinti.exe/NIVA0500880010#ARBOL> (consultado en enero 18 de 2011)

Referencias

- Banco de México. Instituto Nacional de Geografía y Estadística. <http://www.inegi.gob.mx/est/contenidos/espanol/rutinas/ept.asp?t=fn11&c=547> (consultado en enero 18 de 2011)
- Banco de México. Instituto Nacional de Geografía y Estadística. <http://dgcnesyp.inegi.gob.mx/cgi-win/bdieintsi.exe/SER126449> (consultado en enero 18 de 2011)
- Banco de México. Instituto Nacional de Geografía y Estadística. <http://dgcnesyp.inegi.gob.mx/cgi-win/bdieintsi.exe/NIVA0500880010#ARBOL> (consultado en enero 18 de 2011)
- Bolsa Mexicana de Valores. Instituto Nacional de Geografía y Estadística. <http://dgcnesyp.inegi.gob.mx/cgi-win/bdieintsi.exe/NIVA0500880030#ARBOL> (consultado en enero 18 de 2011)