

# Indicadores financieros y económicos

Juan Gaytán Cortés\*

## **Análisis financiero bajo Balanced Score Card**

La construcción de un cuadro de mando integral animar a las unidades de negocios y a las empresas a vincular sus objetivos financieros con la estrategia de la corporación.

Los objetivos financieros sirven de enfoque para los objetivos e indicadores en todas las demás perspectivas del cuadro de mando. Cada una de las medidas seleccionadas debe de formar parte de un eslabón de relaciones de causa-efecto, que culmina en la mejora de la actuación financiera.

El cuadro de mando debe contar con la historia de la estrategia, empezando por los objetivos financieros a largo plazo, y luego vinculándolas a la secuencia de acciones que deben realizarse con los procesos financieros, los clientes, los procesos internos y finalmente con los empleados y sistemas, para entregar la deseada actuación económica a largo plazo.

En la mayoría de las organizaciones, los temas financieros de aumento de ingresos, mejorando el costo y la productividad, intensificando la utilización de los activos y reduciendo el riesgo, pueden proporcionar los vínculos necesarios a través de las cuatro perspectivas del cuadro de mando.

- a) La gestión de riesgo. Una gestión eficaz cuida igual del riesgo que de los rendimientos. El análisis del riesgo consiste en identificar los factores que determinan que los rendimientos sean variables y medir la variabilidad de los resultados con la finalidad de generar alternativas que minimicen o eliminen dicho riesgo en la inversión.
- b) El crecimiento y la diversificación de los ingresos. Tanto para las unidades de negocios como para la corporación, un referente es la tasa de crecimiento de las ventas y la cuota de mercado para las regiones, mercados y clientes seleccionados. Estas estrategia de crecimiento de las ventas se pueden sustentar en los siguientes puntos: Nuevos productos, Nuevas

---

\* Universidad de Guadalajara, México.

- aplicaciones, Nuevos clientes y mercados, Nuevas relaciones, Nueva variedad de productos, servicios y sus precios
- c) La rentabilidad. Representada por los rendimientos sobre le capital empleado, los rendimientos sobre inversiones y el valor económico añadido, estos indicadores proporcionan medidas generales del resultado de las estrategias financieras implementadas para aumentar los ingresos, reducir costos y aumentar la utilización de los activos.
  - c) El flujo de caja. Las empresas emplean estrategias para la reducción de costos y mejora de la productividad con la finalidad de aumentar las utilidades y el flujo de caja, para eso basan sus estrategias en los siguientes puntos: Aumento de la productividad e ingresos, reducción de los costos unitarios, mejora en el mix de los canales, reducción de los gastos de explotación.

Estos cuatro objetivos acentúan la mejora de los rendimientos de inversión. Sin embargo las empresas deben equilibrar los rendimientos esperados con la gestión y control del riesgo. En general la gestión del riesgo es un objetivo adicional que debe complementar cualquier estrategia de rentabilidad que la unidad de negocio haya elegido.

Con la finalidad de ofrecer referentes que faciliten la toma de decisiones relacionada con estrategia de la empresa de forma integral, a continuación se describe y proporciona la evolución de algunos indicadores económicos del entorno mexicano:

1. Índice nacional de precios al consumidor (I.N.P.C.)
2. Índice de precios y cotizaciones (IPC)
3. Tipo de cambio
4. Tasa de interés interbancaria de equilibrio (TIIE)
5. Tasa de rendimiento de los CETES
6. Unidades de inversión (UDIS)

## 1. Índice nacional de precios al consumidor (INPC)

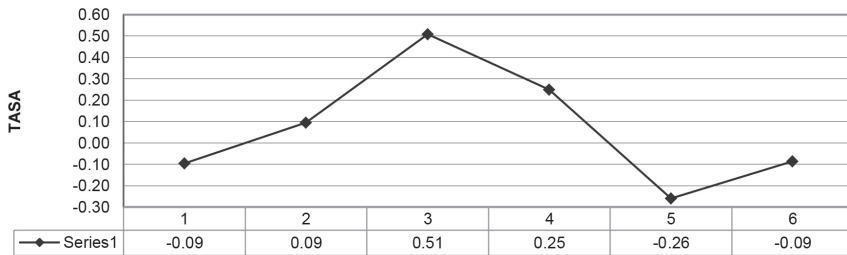
Nacen en 1995 y reflejan los cambios en los precios al consumidor, mide el aumento general de precios en el país. Se calcula quincenalmente por el Banco de México y se publica en el Diario Oficial de la Federación los días 10 y 25 de cada mes.

Inflación acumulada en el año  
Índice nacional de precios al consumidor  
(Base: 2da. Quincena de diciembre 2010=100)  
Con cifras proporcionadas por el Banco de México

<i>Periodo</i>	2002	2003	2004	2005	2006	2007	2008	2009	2010	2011	2012	2013	2014	2015
Enero	0.92	0.40	0.62	0.00	0.59	0.52	0.46	0.52	1.48	0.77	0.98	0.79	1.71	-0.09
Febrero	0.86	0.68	1.22	0.34	0.74	0.80	0.76	0.82	2.15	1.42	1.47	1.46	2.01	0.09
Marzo	1.37	1.32	1.57	0.79	0.87	1.02	1.49	1.22	2.52	1.84	1.55	1.99	2.26	0.51
Abril	1.93	1.49	1.72	1.15	1.01	0.96	1.72	1.20	1.98	0.72	0.69	1.81	1.45	0.25
Mayo	2.13	1.16	1.46	0.89	0.56	0.46	1.61	0.23	0.60	-0.70	-0.65	0.95	0.36	-0.26
Junio	2.63	1.25	1.63	0.80	0.65	0.58	2.03	0.35	0.49	-0.41	-0.41	1.12	0.74	-0.09
Julio	2.93	1.39	1.89	1.19	0.93	1.01	2.60	0.36	0.56	-0.04	0.32	1.14	0.93	
Agosto	3.32	1.70	2.52	1.31	1.44	1.42	3.20	0.64	0.91	0.30	0.92	1.31	1.15	
Septiembre	3.94	2.30	3.37	1.72	2.47	2.21	3.90	0.80	1.27	0.73	1.12	1.71	1.40	
Octubre	4.40	2.68	4.09	1.97	2.91	2.61	4.61	1.92	2.35	2.33	2.12	2.67	2.67	
Noviembre	5.24	3.53	4.97	2.70	3.45	3.33	5.80	3.32	3.89	4.87	3.86	4.57	4.45	
Diciembre	5.70	3.98	5.19	3.33	4.05	3.92	6.53	3.55	4.19	5.81	3.97	5.21	4.66	

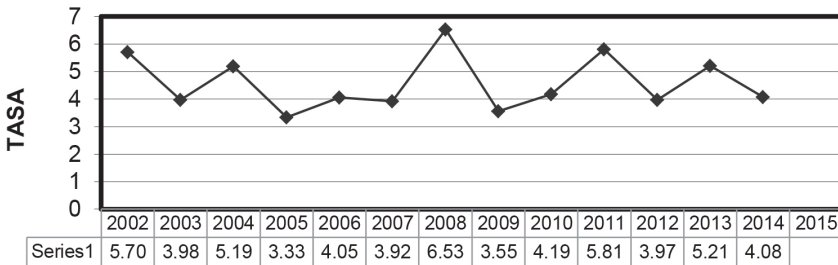
Fuente: Elaboración propia con cifras proporcionadas por el Banco de México. Instituto Nacional de Geografía y Estadística. <http://www.inegi.org.mx/sistemas/bie/> (consultado en Julio 15 de 2015)

### Inflación anualizada en México Acumulada Enero-Junio 2015



Fuente: Elaboración propia con cifras proporcionadas por el Banco de México. Instituto Nacional de Geografía y Estadística. <http://www.inegi.org.mx/sistemas/bie/> (consultado en Julio 15 de 2015).

### Inflación en México (2002-2015 cifras acumuladas al final del año)



Fuente: Elaboración propia con cifras proporcionadas por el Banco de México. Instituto Nacional de Geografía y Estadística. <http://www.inegi.org.mx/sistemas/bie/> (consultado en Julio 15 de 2015).

## 2. Índice de precios y cotizaciones (IPC)

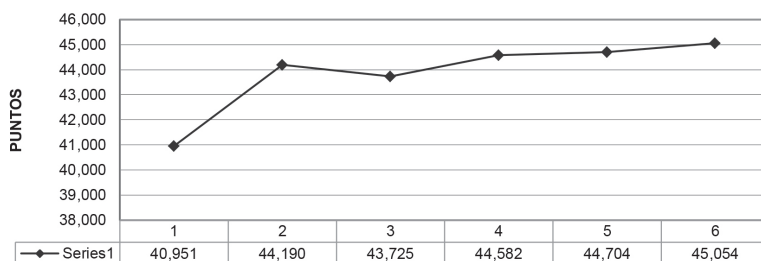
Representa el cambio en los valores negociados en la bolsa en relación con el día anterior para determinar el porcentaje de alza o baja de las acciones más representativas de las empresas que cotizan en la misma.

Índice de precios y cotizaciones  
Base: 0.78-X-1978 = 100

Periodo	2002	2003	2004	2005	2006	2007	2008	2009	2010	2011	2012	2013	2014	2015
Enero	6,928	5,954	9,429	13,097	18,907	27,561	28,794	19,565	30,392	36,982	37,422	45,278	40,879	40,951
Febrero	6,734	5,927	9,992	13,789	18,706	26,639	28,919	17,752	31,635	37,020	37,816	44,121	38,783	44,190
Marzo	7,362	5,914	10,518	12,677	19,273	28,748	30,913	19,627	33,266	37,441	39,521	44,077	40,462	43,725
Abril	7,481	6,510	9,998	12,323	20,646	28,997	30,281	21,899	32,687	36,963	39,461	42,263	40,712	44,582
Mayo	7,032	6,699	10,036	12,964	18,678	31,399	31,975	24,332	32,039	35,833	37,872	41,588	41,363	44,704
Junio	6,461	7,055	10,282	13,486	19,147	31,151	29,395	24,368	31,157	36,558	40,199	40,623	42,737	45,054
Julio	6,022	7,355	10,116	14,410	20,096	30,660	27,501	27,044	32,309	35,999	40,704	40,838	43,818	
Agosto	6,216	7,591	10,264	14,243	21,049	30,348	26,291	28,130	31,680	35,721	39,422	39,492	45,628	
Sep.	5,728	7,822	10,957	16,120	21,937	30,296	24,889	29,232	33,330	33,503	40,867	40,185	44,986	
Oct.	5,968	8,065	11,564	15,760	23,047	31,459	20,445	28,646	35,568	36,160	41,620	41,039	45,028	
Nov.	6,157	8,554	12,103	16,831	24,962	29,771	20,535	30,957	36,817	36,829	41,834	42,499	44,190	
Dic.	6,050	8,795	12,918	17,803	26,448	29,537	22,380	32,120	38,551	37,077	43,706	42,727	43,146	

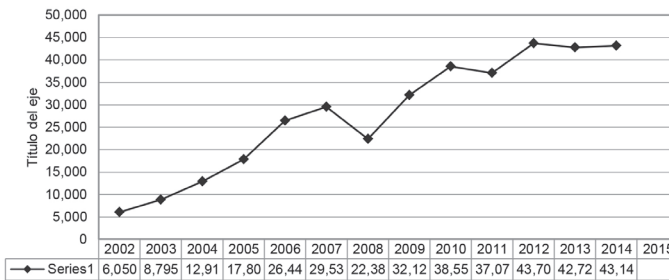
Fuente: Elaboración propia con cifras proporcionadas por el Bolsa Mexicana de Valores. Instituto Nacional de Geografía y Estadística. <http://www.inegi.org.mx/sistemas/bie/> (consultado en Julio 15 de 2015).

Bolsa Mexicana de Valores  
IPC Enero-Junio de 2015 (Puntuación al final de cada mes)



Fuente: Elaboración propia con cifras proporcionadas por el Bolsa Mexicana de Valores. Instituto Nacional de Geografía y Estadística. <http://www.inegi.org.mx/sistemas/bie/> (consultado en Julio 15 de 2015).

Índice de precios y cotizaciones  
(2002-2015. Puntuación al final de cada año)

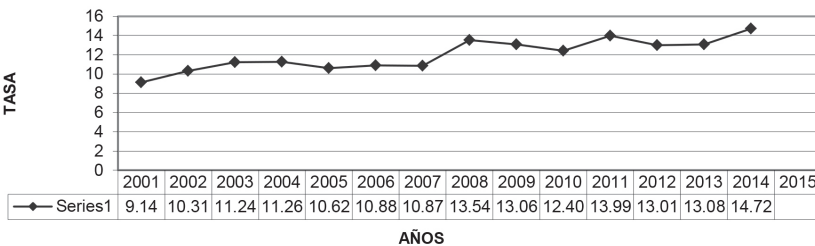


Fuente: Elaboración propia con cifras proporcionadas por el Bolsa Mexicana de Valores. Instituto Nacional de Geografía y Estadística. <http://www.inegi.org.mx/sistemas/bie/> (consultado en Julio 15 de 2015).

### 3. Tipo de cambio

Es el valor del peso mexicano con respecto al dólar calculado con el Promedio diario de los cinco bancos más importantes del país, que refleja el precio spot (de contado), negociado entre bancos. Está altamente relacionado con la inflación, la tasa de interés, y la Bolsa Mexicana de Valores.

Tipo de cambio. Moneda nacional por dólar de EU. 2001-2015  
(paridad al final del periodo)



Fuente: Elaboración propia con cifras proporcionadas por el Banco de México. Instituto Nacional de Geografía y Estadística. <http://www.inegi.org.mx/sistemas/bie/> (consultado en Julio 15 de 2015).

### Tipo de cambio (moneda nacional por dólar de EU; paridad al final de cada periodo)

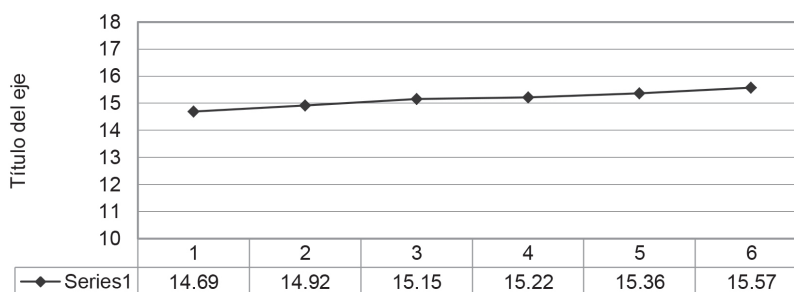
Periodo	2002	2003	2004	2005	2006	2007	2008	2009	2010	2011	2012	2013	2014	2015
Enero	9.17	10.99	10.91	11.30	10.46	11.09	10.84	14.15	12.81	12.02	12.95	12.71	13.37	14.69
Febrero	9.08	11.03	11.09	11.10	10.48	11.08	10.73	14.93	12.96	12.17	12.87	12.87	13.30	14.92
Marzo	9.03	10.77	11.15	11.29	10.95	11.08	10.70	14.33	12.61	11.97	12.80	12.36	13.08	15.15
Abril	9.32	10.43	11.33	11.10	11.16	10.93	10.45	13.87	12.24	11.59	13.20	12.16	13.14	15.22
Mayo	9.61	10.41	11.45	10.90	11.13	10.79	10.34	13.16	12.68	11.63	13.91	12.63	12.87	15.36
Junio	10.00	10.48	11.41	10.84	11.40	11.87	10.28	13.20	12.72	11.84	13.66	13.19	13.03	15.57
Julio	9.69	10.49	11.48	10.64	10.90	11.00	10.06	13.26	12.83	11.65	13.28	12.73	13.06	
Agosto	9.90	10.93	11.37	10.89	10.90	11.11	10.14	13.25	12.73	12.41	13.27	13.25	13.08	
Septiembre	10.17	10.93	11.41	10.85	11.02	10.92	10.79	13.50	12.86	13.42	12.92	13.01	13.45	
Octubre	10.16	11.11	11.51	10.83	10.71	10.71	12.91	13.28	12.45	13.20	13.09	12.89	13.42	
Noviembre	10.15	11.35	11.24	10.69	11.05	10.93	13.21	12.95	12.33	14.03	13.04	13.09	13.72	
Diciembre	10.31	11.24	11.26	10.62	10.88	10.87	13.54	13.06	12.40	13.99	13.01	13.08	14.72	

Nota: Se refiere al tipo de cambio FIX determinado por el Banco de México, utilizado para solventar obligaciones denominadas en moneda extranjera liquidables en la República Mexicana y para la liquidación de Tesobonos y Coberturas cambiarias de corto plazo.

Fuente: elaboración propia con cifras proporcionadas por el Banco de México. Estadística. Sistema Financiero. Mercado Cambiario. T. de C.

Fuente: Elaboración propia con cifras proporcionadas por el Banco de México. Instituto Nacional de Geografía y Estadística. <http://www.inegi.org.mx/sistemas/bie/> (consultado en Julio 15 de 2015).

### Tipo de cambio. Moneda nacional por dólar de los EU. Enero-Diciembre 2015 (paridad al cierre de mes)



Fuente: Elaboración propia con cifras proporcionadas por el Banco de México. Instituto Nacional de Geografía y Estadística. <http://www.inegi.org.mx/sistemas/bie/> (consultado en Julio 15 de 2015).

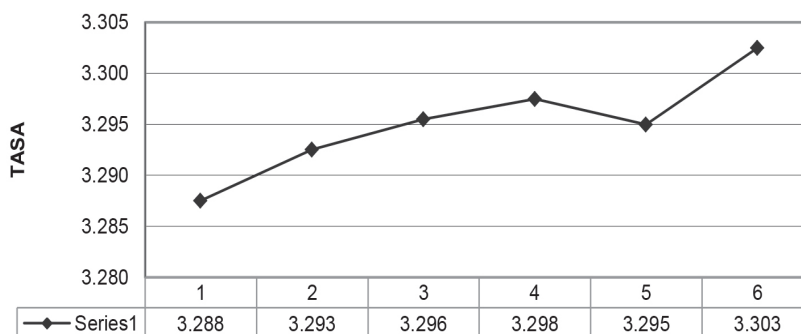
#### 4. Tasa de interés interbancaria de equilibrio (TIIE). Cotización a 28 días

Periodo	2002	2003	2004	2005	2006	2007	2008	2009	2010	2011	2012	2013	2014	2015
Enero	9.29	9.74	5.28	8.97	8.41	7.41	7.93	8.41	4.91	4.86	4.79	4.84	3.78	3.28
Febrero	8.45	10.15	6.68	9.47	7.97	7.46	7.93	7.94	4.92	4.84	4.78	4.80	3.79	3.29
Marzo	8.45	9.33	6.25	9.78	7.68	7.46	7.93	7.64	4.92	4.84	4.77	4.35	3.81	3.29
Abril	6.57	6.70	6.42	10.01	7.51	7.47	7.94	6.68	4.94	4.85	4.75	4.33	3.80	3.29
Mayo	8.15	5.43	6.87	10.12	7.32	7.70	7.93	5.78	4.94	4.85	4.76	4.30	3.79	3.29
Junio	9.96	5.50	7.18	10.01	7.33	7.70	8.00	5.26	4.94	4.85	4.77	4.31	3.31	3.30
Julio	7.70	4.99	7.39	10.01	7.31	7.70	8.28	4.92	4.92	4.82	4.78	4.32	3.31	
Agosto	7.60	5.08	7.67	9.98	7.30	7.71	8.56	4.89	4.90	4.81	4.79	4.30	3.30	
Septiembre	9.18	5.00	8.02	9.65	7.31	7.70	8.66	4.91	4.90	4.78	4.81	4.03	3.29	
Octubre	8.57	5.15	8.25	9.41	7.31	7.73	8.68	4.91	4.87	4.79	4.83	3.78	3.28	
Noviembre	7.89	6.35	8.85	9.17	7.30	7.93	8.73	4.93	4.87	4.80	4.85	3.80	3.31	
Diciembre	8.54	6.29	8.95	8.72	7.34	7.93	8.74	4.93	4.89	4.79	4.85	3.79	3.31	

El costo de captación a plazo de pasivos en moneda nacional (CCP), incluye las tasas de interés de los pasivos a plazo en moneda nacional a cargo de la banca múltiple, excepto los pasivos que se derivan de obligaciones subordinadas susceptibles de conversión a capital, del otorgamiento de avales y de la celebración de operación entre instituciones de crédito. Se empezó a publicar en febrero de 1996. Para mayor información consulte el Diario Oficial de la Federación del 13 de febrero de 1996.

Fuente: Elaboración propia con cifras proporcionadas por el Banco de México. Instituto Nacional de Geografía y Estadística. <http://www.inegi.org.mx/sistemas/bic/> (consultado en Julio 15 de 2015).

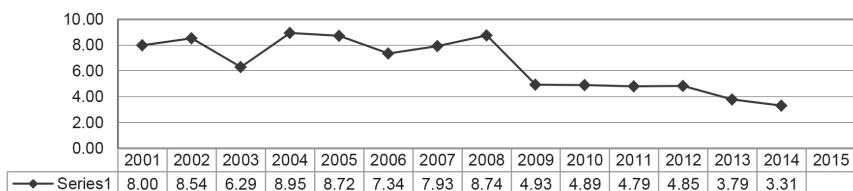
Tasa de Interés Interbancaria de Equilibrio (TIIE) Enero- Junio 2015  
(cotización a 28 días)



Fuente: Elaboración propia con cifras proporcionadas por el Banco de México. Instituto Nacional de Geografía y Estadística. <http://www.inegi.org.mx/sistemas/bic/> (consultado en Julio 15 de 2015).



Tasa de Interés Interbancaria de Equilibrio (TIE) 2001-2015  
(cifras al cierre del año)



Fuente: Elaboración propia con cifras proporcionadas por el Banco de México. Instituto Nacional de Geografía y Estadística. <http://www.inegi.org.mx/sistemas/bie/> (consultado en Julio 15 de 2015).

## 5. Tasa de rendimiento de los Cetes

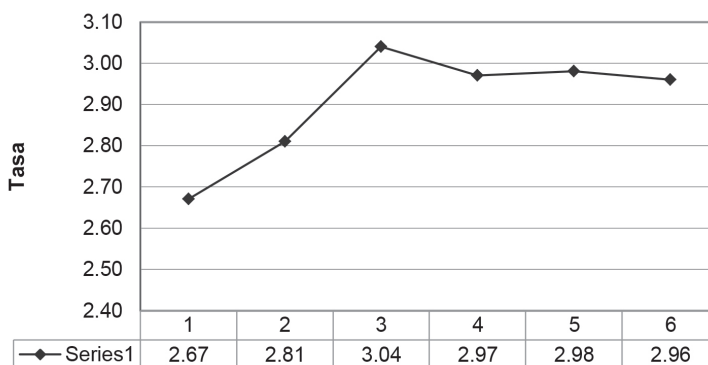
### Tasa de rendimiento de los cetes (28 días)

Periodo	2002	2003	2004	2005	2006	2007	2008	2009	2010	2011	2012	2013	2014	2015
Enero	6.97	8.27	4.95	8.60	7.88	7.04	7.42	7.59	4.49	4.14	4.27	4.15	3.14	2.67
Febrero	7.91	9.04	5.57	9.15	7.61	7.04	7.43	7.12	4.49	4.04	4.32	4.19	3.16	2.81
Marzo	7.23	9.17	6.28	9.41	7.37	7.04	7.43	7.03	4.45	4.27	4.24	3.98	3.17	3.04
Abril	5.76	7.86	5.98	9.63	7.17	7.01	7.44	6.05	4.44	4.28	4.29	3.82	3.23	2.97
Mayo	6.61	5.25	6.59	9.75	7.02	7.24	7.44	5.29	4.52	4.31	4.39	3.72	3.28	2.98
Junio	7.30	5.20	6.57	9.63	7.02	7.20	7.56	4.98	4.59	4.37	4.34	3.78	3.02	2.96
Julio	7.38	4.57	6.81	9.61	7.03	7.19	7.93	4.59	4.60	4.14	4.15	3.85	2.83	
Agosto	6.68	4.45	7.21	9.60	7.03	7.20	8.18	4.49	4.52	4.05	4.13	3.84	2.77	
Septiembre	7.34	4.73	7.36	9.21	7.06	7.21	8.17	4.48	4.43	4.23	4.17	3.64	2.83	
Octubre	7.66	5.11	7.76	8.91	7.05	7.20	7.74	4.51	4.03	4.36	4.21	3.39	2.90	
Noviembre	7.30	4.99	8.20	8.71	7.04	7.44	7.43	4.51	3.97	4.35	4.23	3.39	2.85	
Diciembre	6.88	6.06	8.50	8.22	7.04	7.44	8.02	4.50	4.30	4.34	4.05	3.29	2.81	

Fuente: Banco de México. Indicadores económicos.

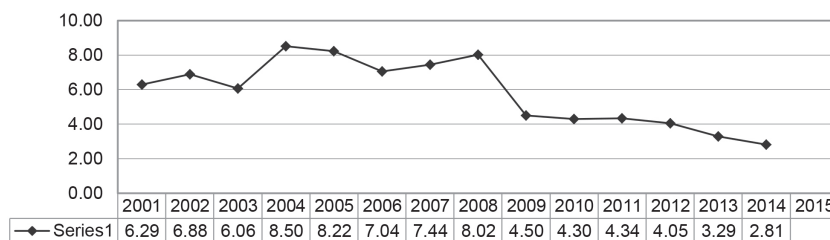
Fuente: Elaboración propia con cifras proporcionadas por el Banco de México. Instituto Nacional de Geografía y Estadística. <http://www.inegi.org.mx/sistemas/bie/> (consultado en Julio 15 de 2015).

Tasa de rendimiento de cetes. Enero-Junio 2015  
(cifras al final de cada mes)



Fuente: Elaboración propia con cifras proporcionadas por el Banco de México. Instituto Nacional de Geografía y Estadística. <http://www.inegi.org.mx/sistemas/bie/> (consultado en Julio 15 de 2015).

Tasa de rendimientos de Cetes 2001-2015  
(cifras al cierre del año)



Fuente: Elaboración propia con cifras proporcionadas por el Banco de México. Instituto Nacional de Geografía y Estadística. <http://www.inegi.org.mx/sistemas/bie/> (consultado en Julio 15 de 2015).

## 6. Unidades de inversión (UDIS)

La unidad de inversión es una unidad de cuenta de valor real constante, en la que pueden denominarse títulos de crédito, salvo cheques y en general contratos mercantiles u otros actos de comercio. El 1º de abril de 1995 se publicó

en el Diario Oficial de la Federación el Decreto por el que se establecen las obligaciones que podrán denominarse en UDIS. Desde el 4 de abril de 1995 el Banco de México publica en el Diario Oficial de la Federación el valor en moneda nacional de la Unidad de Inversión, para cada día.

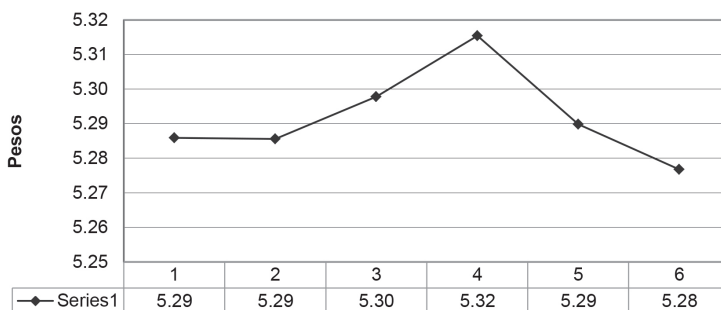
Unidades de Inversión (UDIS)  
Valor de las UDIS respecto al peso

Periodo	2001	2002	2003	2004	2005	2006	2007	2008	2009	2010	2011	2012	2013	2014	2015
Enero	2.94	3.07	3.24	3.37	3.53	3.66	3.81	3.95	4.21	4.37	4.56	4.73	4.89	5.10	5.29
Febrero	2.95	3.09	3.25	3.39	3.54	3.68	3.83	3.96	4.21	4.41	4.57	4.75	4.92	5.13	5.29
Marzo	2.95	3.09	3.26	3.41	3.56	3.68	3.83	3.99	4.23	4.44	4.59	4.75	4.94	5.15	5.30
Abril	2.97	3.11	3.28	3.41	3.57	3.69	3.84	4.01	4.25	4.46	4.59	4.75	4.97	5.15	5.32
Mayo	2.98	3.12	3.28	3.42	3.58	3.68	3.83	4.01	4.26	4.43	4.58	4.71	4.96	5.13	5.29
Junio	2.99	3.13	3.27	3.41	3.56	3.68	3.82	4.02	4.25	4.41	4.55	4.74	4.95	5.13	5.28
Julio	2.99	3.14	3.28	3.42	3.57	3.68	3.83	4.03	4.26	4.42	4.57	4.77	4.95	5.14	
Agosto	2.99	3.15	3.28	3.43	3.58	3.69	3.85	4.06	4.27	4.43	4.58	4.78	4.95	5.16	
Septiembre	3.01	3.17	3.30	3.46	3.59	3.72	3.87	4.08	4.29	4.44	4.59	4.80	4.97	5.18	
Octubre	3.03	3.18	3.31	3.48	3.60	3.76	3.89	4.11	4.30	4.47	4.61	4.83	4.99	5.20	
Noviembre	3.05	3.20	3.33	3.51	3.61	3.76	3.91	4.14	4.32	4.50	4.64	4.85	5.02	5.23	
Diciembre	3.06	3.23	3.35	3.53	3.64	3.79	3.93	4.18	4.34	4.53	4.69	4.87	5.06	5.27	

Fuente: Banco de México (cotización al cierre de mes).

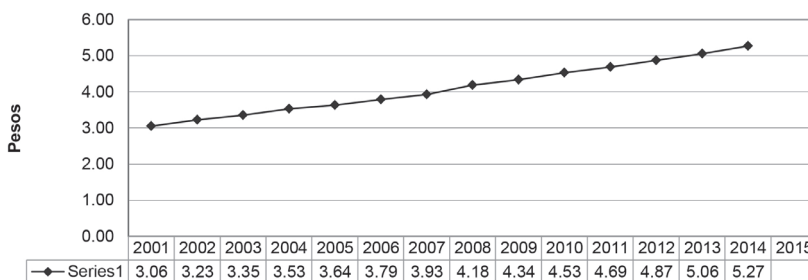
Fuente: Elaboración propia con cifras proporcionadas por el Banco de México Instituto Nacional de Geografía y Estadística. <http://www.inegi.org.mx/sistemas/bie/> (consultado en Julio 15 de 2015).

Unidades de Inversión (UDIS). Enero-Junio 2015



Fuente: Elaboración propia con cifras proporcionadas por el Banco de México Instituto Nacional de Geografía y Estadística. <http://www.inegi.org.mx/sistemas/bie/> (consultado en Julio 15 de 2015).

Unidades de Inversión (UDIS)  
 Tipo de cambio respecto de las UDIS 2001-2014 (cifras al cierre del año)



Fuente: Elaboración propia con cifras proporcionadas por el Banco de México e Instituto Nacional de Geografía y Estadística. <http://www.inegi.org.mx/sistemas/bie/> (consultado en Julio 15 de 2015).

### Referencias bibliográficas

- Banco de México e Instituto Nacional de Geografía y Estadística. <http://www.inegi.org.mx/sistemas/bie/> (consultado en Julio 15 de 2015)
- Bolsa Mexicana de Valores. Instituto Nacional de Geografía y Estadística. <http://dgenesyp.inegi.gob.mx/cgi-win/bdieintsi.exe/NIVA0500880030#ARBOL> (consultado en Junio 15 de 2015)
- Instituto Nacional de Geografía y Estadística <http://www.inegi.org.mx/sistemas/bie/cuadrostadisticos/GeneraCuadro.aspx?s=est&nc=703&c=24637> (consulta do en Julio 15 de 2015)
- Instituto Nacional de Geografía y Estadística <http://www.inegi.org.mx/est/contenidos/espanol/rutinas/ept.asp?t=ext01&s=est&c=8767>

# Lineamientos Editoriales

Acorde con nuestra política, la revista “Mercados y Negocios” agradece la contribución de académicos, investigadores, estudiantes y empresarios en la aportación de trabajos relacionados con el mundo de los mercados y los negocios tanto del área nacional como internacional.

Los trabajos deberán remitirse con tres copias a 1.5 espacio con letra Arial tamaño 12 y 2.5 cm de espacio para los márgenes y en papel tamaño carta, o a través de vía electrónica a la dirección electrónica que se presenta.

La primera página debe contener el título, nombre completo de los autores, dirección e indicadores adicionales del autor para su correspondencia, teléfono, fax, etcétera.

La segunda página debe contener un resumen, en español y en inglés, de aproximadamente 150 palabras cada uno y una breve reseña curricular de los autores (150 palabras, aproximadamente), así como las palabras claves en las que se enmarca el trabajo. El material debe de tener las páginas numeradas y su extensión debe ser entre 15 y 20 páginas incluyendo tablas, gráficos y notas al pie.

El trabajo debe tener la siguiente estructura: título, autor, resumen, abstract, palabras clave, introducción, desarrollo de la teoría, análisis metodológico, discusión, conclusiones, referencias bibliográficas, anexos. Las referencias bibliográficas deben estar escritas en orden alfabético de acuerdo con las especificaciones de APA, como ejemplo están las siguientes referencias:

## 1. Libro:

Lamb, C.W., Hair, J. F. Jr., & McDaniel, C. (2011). *Marketing*. 11a. Edición. México: Editorial Cengage Learning.

## 2. Artículos:

Jardón, C.M. y Tañski, N.C. (2010). Los Clusters y el capital intelectual como forma de valor competitivo. *Mercados y negocios*, 11(1), 25-50.

## 3. Capítulos de libro:

Corona Armenta, J.R., Montaña Arango, O. y Ramírez Aguilar, I. (2010). Innovación en las Pymes: desarrollo de un modelo para el estado de Hidalgo. En Sánchez Gutiérrez, J.(Coord), *La competitividad como estrategia en época de crisis*. Guadalajara: Editorial Universidad de Guadalajara.

Los trabajos deberían ser enviados al editor de la revista Dr. Juan Antonio Vargas Barraza, en la dirección postal siguiente: