

## Nuevos registros de Cucarachas (Blattodea) para México

### New records for Mexican Cockroaches (Blattodea)

El conocimiento de las cucarachas mexicanas está disperso en aproximadamente 77 trabajos, en un lapso comprendido entre los años 1811-2012, esto complica el estudio adecuado de las cucarachas por parte de entusiastas o especialistas. Otra complicación son las localidades citadas, que en la mayoría de los casos solo indica la ciudad o el estado y en el peor de los casos solo se cita a México. En Hebard 1921, 1922 aparece como localidad de varias cucarachas colectadas por J. A. Kusch Venvidio(sic), Sinaloa, al buscar la localidad en datos del INEGI esta localidad no fue encontrada, lo que indica que J. A. Kusch, cometió un error. Sobre este tema existen dos hipótesis acerca del nombre real de Venvidio(sic), Sinaloa.

1) Gurney, 1951:302 Comenta que el nombre real de Venvidio(sic), Sinaloa, México es Venvidio, Sinaloa, localidad cerca de Los Mochis [*Venvidio is evidently near Los Mochis*].

2) Nutting & Gurney, 1961:52, propone como localidad real a Venadillo, Mazatlán, Sinaloa, México [...*apparently is the correct same. This small town is 5 miles northeast of Mazatlán on Mexican Highway 5, which goes to Culiacán...*].

Con base en lo establecido anteriormente y en el artículo 76 (76A.2) de la ICZN (*International Commission on Zoological Nomenclature*), la localidad Venvidio(sic), Sinaloa es enmendada. México, Sinaloa, Mazatlán, Colonia El Venadillo, a 8 Km del centro de Mazatlán.

Al revisar varios ejemplares de la colección de cucarachas FUCESA, nos percatamos que existían varias especies con registros fuera de las distribuciones citadas en la literatura, lo cual nos lleva a la publicación de estos nuevos datos de distribución en este trabajo.

La distribución conocida se refiere a la distribución mundial, para los registros de México las localidades son enmendadas y se presentan de la siguiente manera, ESTADO (con sus siglas), Municipio, seguidas de la o las localidades referidas entre paréntesis. Se incluye una lámina ilustrando cada especie. Todos los ejemplares están depositados en la colección FUCESA.

#### PRIMER REGISTRO NACIONAL

##### BLATTOIDEA

Blattidae Stephens, 1835

Blattinae Stephens, 1835

*Shelfordella lateralis* (Walker, 1868)

(Fig. 5-6).

Distribución conocida: Centro de Asia, Noreste de África y EU (Introducida).

**PRIMER REGISTRO:** 1♂ México. **CHIS:** Tuxtla Gutiérrez (ZOOMAT, N 16°43'25.32"; O 93° 5'49.94", 650msnm.), 17/VIII/2011, Colector: Cesar Guadarrama R (Blt00047).

NOTA: Esta cucaracha es originaria de Asia y África, en EU fue detectada en instalaciones militares de California (Guyen,

1978), en la actualidad se registra en los estados de Arizona, California y Texas (Atkinson, et al., 1991). ♀ Fig. 6 de Texas, EU (FUCESA-Blt00048).

#### NUEVOS REGISTROS NACIONALES

##### BLATTOIDEA

Blattidae Stephens, 1835

Blattinae Stephens, 1835

*Neostylopyga rhombifolia* (Stoll, 1813)

(Fig. 1)

Distribución conocida: Circumtropical.

**MÉXICO.** Sin más datos (Saussure & Zehntner 1893); **BCS:** La paz (La Paz) (Palacios & Jiménez 1997); **GRO:** Acapulco de Juárez (Bahía de Acapulco) (Brunner de Wattenwy 1865); **SIN:** Ahome (Los Mochis), Rosario (Rosario), Mazatlán (Mazatlán), Escuinapa (Escuinapa de Hidalgo) (Hebard 1922).

**NUEVOS REGISTROS:** 1♀ y 1 juv. **CHIS:** Tuxtla Gutiérrez (ZOOMAT, N 16°43'25.32"; O 93° 5'49.94", 650msnm.), 17/VIII/2011, Colector: Cesar Guadarrama R. (Blt00045); 1 juv. **MOR:** Jiutepec (Zn. Industrial CIVAC, N 18°54'59.72", O 99°10'9.53", 1445msnm.), 31/XII/2012, Colector: Mauricio Mejía (Blt00046).

*Periplaneta americana* (Linnaeus, 1758)

(Fig. 2).

Distribución conocida: Cosmopolita.

**MÉXICO.** Sin más datos (Saussure 1864, Saussure & Zehntner 1893, Walker 1868); **BCS:** La paz (La Paz) (Palacios & Jiménez 1997); **HGO:** Metztlán (Metztlán) (Saussure 1864); **JAL:** Guadalajara (Guadalajara) (Hebard 1921); **MOR:** sin más datos (Kirby 1904); Cuernavaca (Cuernavaca) (Hebard 1917, 1921; Rehn 1901), Jojutla (Cueva del Ídolo), Emiliano Zapata (Cueva del Salitre) (Hoffman et al. 1986); **PUE:** Teziutlán (Teziutlán) (Saussure 1864); **SIN:** Ahome (Los Mochis), Mazatlán (Mazatlán), Rosario (Rosario) (Hebard 1922); **TAMP:** Tampico (Tampico) (Saussure 1864); **VER:** Tezonapa (Motzorongo), Minatitlán (Minatitlán), Tuxpam (Tuxpam de Rodríguez Cano) (Rehn 1903); **YUC:** sin más datos (Rehn 1903).

**NUEVOS REGISTROS:** 2♂, 1♀ **MEX:** Tonalico (Tonalico, N 18°48'18.00", O 99°40'9.00", 1670msnm.) 13/I/2008, Colector: Julio C. Estrada-Alvarez (Blt00054); 1♀ **MEX:** Malinalco (Malinalco, N 18°56'40.45", O 99°29'43.40", 1728 msnm) 10/VI/2009, Colector: Julio C. Estrada-Alvarez (Blt00054); 1♀, 3♂ **MEX:** Malinalco (El Platanar, N 18°49'54.33", O 99°27'25.63", 1280msnm.), 25/VI/2006, Colector: Julio C. Estrada-Alvarez (Blt00056); 12♀, 7♂, 13 juv. **MEX:** Toluca (Zn. Industrial Toluca, 19°17'41.80", O 99°38'36.31", 2655msnm.), 12/VII/2009, Colector: Marco Ahumada (Blt00057); 31♀, 1♂ **MEX:** Metepec (Infonavit San Francisco, 19°16' 21.61", O 99°35'35.88",

2613msnm.); 06/VII/2012, Colector: Julio C. Estrada-Alvarez (Blt00058); 1 juv. **MOR**: Jiutepec (Zn. Industrial CIVAC, N 18°54'59.72", O 99°10'9.53", 1445msnm.), 27/VIII/2012, Colector: Mauricio Mejía (Blt00059).

*Periplaneta australasiae* (Fabricius, 1775)  
(Fig. 3).

Distribución conocida: Cosmopolita.

**MÉXICO** Sin más datos (Walker 1868), Cordillera oriental (Saussure 1864); **OAX**: sin más datos (Walker 1868), **SIN**:

Mazatlán (Mazatlán) (Hebard 1922); **VER**: Minatitlán (Minatitlán) (Rehn 1903), Orizaba (Orizaba) y Teocelo (Teocelo) (Hebard 1921).

**NUEVOS REGISTROS**: 1♀ **MEX**: Tonatico (Tonatico, N 18°48'18.00", O 99°40'9.00", 1670msnm.), 13/I/2008, Colector: Julio C. Estrada-Alvarez (Blt00060), 1♀ **MEX**: Malinalco (Malinalco, N 18°56'40.45", O 99°29'43.40", 1728msnm) 10/VI/2009, Colector: Julio C. Estrada-Alvarez (Blt00040); **MOR**: Jiutepec (Zn. Industrial CIVAC, N 18°54'59.72", O 99°10'9.53", 1445msnm.), 27/VIII/2012, Colector: Mauricio Mejía (Blt00043); 1♀ **PUE**: Puebla (Puebla de Zaragoza), 11/V/2008, Colector: Julio C. Estrada-Alvarez (Blt00041); 2♀♀ **CHIS**: Tuxtla Gutiérrez (ZooMAT N16°43'25.32"; O 93°5'49.94", 650msnm.), 04/X/2011, Colector: Cesar Guadarrama R. (Blt00039).

*Periplaneta brunnea* Burmeister, 1838  
(Fig. 4).

Distribución conocida: Circumtropical.

**MÉXICO**. Sin más datos (Kirby 1904); **JAL**: Guadalajara (Guadalajara) (Hebard 1921); **VER**: Atoyac (Atoyac) (Saussure & Zehntner 1893).

**NUEVOS REGISTROS**: 6♀, 1♂, numerosas Ootecas **CHIS**: Tuxtla Gutiérrez (ZOOMAT, N 16°43'25.32"; O 93°5'49.94", 650msnm.), 17/VIII/2011, Colector: Cesar Guadarrama R. (Blt00044).

BLABEROIDEA

Blaberidae Brunner von Wattenwyl, 1865

Blaberinae Brunner von Wattenwyl, 1865

*Blaberus discoidalis* Serville, 1838

(Fig. 7).

Distribución conocida: EU, México, Panamá, Colombia, Islas del Caribe.

**MÉXICO**. Sin más datos (Roth, 1969).

**NUEVOS REGISTROS**: 10♂♂ 6♀♀, varias ninfas **MICH**: Costas, sin más datos, 15/V/2009, Colector: Anónimo (Blt00003).

Epilamprinae Brunner von Wattenwyl, 1865  
*Epilampra mexicana* Saussure, 1862

(Fig. 8).

Distribución conocida: México, Panamá, Guatemala, Ecuador.

**MÉXICO**. Sin más datos (Brunner de Wattenwyl 1865, Kirby 1904, Roth 1970, Saussure. 1862, 1864, Saussure & Zehntner 1893, Shelford 1910, Walker 1868), Centro de México (Roth 1970); Istmo de Tehuantepec, Aspinwall Barrio? (Hebard

1921); **VER**: Ángel R. Cabada (Río Tecolapan) (Roth 1970); **CHIS**: Soyalo (Soyaló) (Roth 1970).

**NUEVOS REGISTROS**: 1♂ **MEX**: Coatepec Harinas, 31/VII/2004, Colector: Anibal Eleno (Blt00013).

NOTA: En Roth, 1970:439, Ver. Río Tacolopan(sic), [Rt. 195, Km 24], es un error ya que la carretera 195 conecta a Villahermosa- Tuxtla Gutiérrez, siendo la localidad real el Río Tecolapan, en el municipio de Ángel R. Cabada, Veracruz. Cerca de la carretera 180.

Panchlorinae Brunner von Wattenwyl, 1865  
*Panchlora nivea* (Linnaeus, 1758)  
(Fig. 9).

Distribución conocida: EU-Brasil, Cuba.

**MÉXICO**. Sin más datos (Hebard 1917, Kirby 1904, Saussure 1864, Saussure & Zehntner 1893, Walker 1868); **SIN**: Mazatlán (Venadillos) (Hebard 1922); **VER** Sin más datos, Minatitlan (Minatitlan), Tezonapa (Motzorongo), Orizaba (Orizaba), Omealca (Omealca), San Rafael (San Rafael) (Hebard 1919, 1921).

**NUEVOS REGISTROS**: 1♀ **MOR**: Jiutepec (Zn. Industrial CIVAC, N 18°54'59.72", O 99°10'9.53", 1445msnm.), 27/VIII/2012, Colector: Mauricio Mejía (Blt00007).

Oxyhaloinae Finot, 1897  
*Nauphoeta cinerea* (Olivier, 1789)  
(Fig. 10).

Distribución conocida: Circumtropical.

**MÉXICO**. Sin más datos (Atkinson, et al. 1991); **BCS**: La Paz (La Paz) (Palacios & Jiménez 1997); **SIN**: Mazatlán (Presidio) (Saussure & Zehntner 1893), Rosario (Rosario) (Hebard 1922)

**NUEVOS REGISTROS**: 10♀, 6♂ **MICH**: sin más datos, 15/VI/2009, Colector: Rodrigo Orozco (Blt00010).

Pycnoscelinae Princis, 1960  
*Pycnoscelus surinamensis* (Linnaeus, 1758)  
(Fig. 11)

Distribución conocida: Circumtropical.

**MÉXICO**. Sin más datos (Brunner de Wattenwyl 1865, Hebard 1917, Roth & Willis 1960, Saussure & Zehntner 1893, Walker 1868); **BCS**: La Paz (La Paz) (Hebard 1921, Palacios & Jimenez 1997), Los Cabos (San José del Cabo) (Hebard 1921); **JAL**: Guadalajara (Guadalajara) (Hebard 1921); **MOR**: Jojutla (Cueva del Ídolo) (Hoffman et al. 1986); **SIN** Ahome (Los Mochis), Mazatlán (Mazatlán), Rosario (Rosario), Mazatlán (El Venadillo) (Hebard 1922); **TAMP**: Gómez Farías (Bee Cave) (Reddell & Mitchell 1971); **VER**: Tezonapa (Motzorongo) (Rehn 1903), Córdoba (Córdoba) (Caudell 1914, Saussure 1864, Walker 1868), Minatitlán (Minatitlán), Tezonapa (Motzorongo), Orizaba (Orizaba), San Rafael (San Rafael), Veracruz (Veracruz) (Hebard 1921); **YUC**: Sin más datos (Rehn 1903).

**NUEVOS REGISTROS**: 3♀, 2 juv. **MOR**: Jiutepec (Zn. Industrial CIVAC, N 18°54'59.72", O 99°10'9.53", 1445msnm.), 27/VIII/2012, Colector: Mauricio Mejía (Blt00006).

Blattellidae Karny, 1908  
*Blattella germanica* (Linnaeus, 1767)  
(Fig. 12).

Distribución conocida: Cosmopolita.

**MÉXICO.** Sin más datos (Saussure & Zehntner 1893), Cordillera oriental (Saussure 1864); **BCS:** La Paz (La Paz) (Palacios & Jiménez 1997), Los Cabos (San José del Cabo) (Hebard 1921); **MICH:** Sin más datos (Saussure 1864); **PUE:** Puebla de Zaragoza (Heroica Puebla de Zaragoza) (Hebard 1921); **VER:** Tezonapa (Motzorongo) (Hebard 1921).

**NUEVOS REGISTROS:** 3♀, 6♂ **DF:** Delegación Venustiano Carranza; Numerosos ejemplares ♀♂ y juv **MEX:** Metepec, Toluca, Lerma, Tonalco, Malinalco; 2♀, 5♂ **MOR:** Jiutepec (Zn. Industrial CIVAC, N 18°54'59.72", O 99°10'9.53", 1445msnm.), 27/VIII/2012, Colector: Mauricio Mejía; 2♀ **OAX:** Santa Catarina Minas, La Herencia, 25/XII/2009, Colector: Julio C. Estrada-Alvarez. (Blt00036)

*Pseudomops discicollis* (Burmeister, 1838)

(Fig. 13).

Distribución conocida: México, Costa Rica.

**MÉXICO** Sin más datos (Brunner de Wattenwy 1865, Kirby 1904, Saussure 1864, Shelford 1906, 1908, Walker 1868), Cordillera Este (Saussure & Zehntner 1893); **GRO:** Sin más datos (Saussure & Zehntner 1893); **VER:** Astacinga (Moyoapan), Orizaba (Orizaba) (Rehn 1901, 1903).

**NUEVOS REGISTROS:** 3♀, 1♂ **MEX:** Amanalco (El Salto) 19/V/2009, Colectores: Julio C. Estrada-Alvarez & Guadarrama C., en casa habitación (Blt00025); 1♂ **MEX:** Malinalco (Malinalco), 15/III/2007, Colector: Julio C. Estrada-Alvarez (Blt00053).

*Pseudomops oblongatus* (Linnaeus, 1758)

(Fig. 14).

Distribución conocida: México-Honduras, Surinam.

**MÉXICO.** Cordillera Este (Saussure & Zehntner 1893); **DF:** Sin más datos (Hebard 1921); **GRO:** Soledad? (Saussure & Zehntner 1893); **JAL:** sin más datos (Saussure & Zehntner 1893), Tuxpam (Tuxpam) (Hebard 1921); **MOR:** Cuernavaca (Cuernavaca) (Hebard 1921, Rehn 1903a, 1903b, Rehn 1951); **OAX:** Sin más datos (Brunner de Wattenwy 1865); **TABS:** Teapa (Teapa) (Saussure & Zehntner 1893, Hebard 1921); **VER:** Sin más datos, Atoyac (Atoyac) (Saussure & Zehntner 1893), Córdoba (Córdoba) (Hebard 1921), Orizaba (Orizaba) (Rehn 1903, Hebard 1921), San Rafael (San Rafael), Veracruz (Veracruz) (Hebard 1921).

**NUEVOS REGISTROS:** 1♀ **MEX:** Malinalco (El Platanar, N 18°49'54.33", O 99°27'25.63", 1280msnm.), 25/VII/2005, Colector: Lidia Ordoñez, entre flores (Blt00026); 1♂ **MOR:** Jiutepec (Zn. Industrial CIVAC, N 18°54' 59.72", O 99°10'9.53", 1445msnm.), 27/VIII/2012, Colector: Mauricio Mejía (Blt00027).

*Pseudomops septentrionalis* Hebard, 1917

(Fig. 15).

Distribución conocida: EU, México.

México. **COAH:** Sin más datos (Atkinson et al. 1991), Saltillo (Saltillo) (Hebard, 1917, 1921, 1922); **SIN:** Sin más datos (Atkinson et al. 1991), Mazatlán (El Venadillo) (Hebard 1922); **TAMPS:** Sin más datos (Atkinson et al. 1991), San José? (Hebard, 1917, 1921, 1922), Gómez Farías (Sótano de la Joya de Salas) (Reddell & Mitchell 1971).

**NUEVOS REGISTROS:** 1♀ **VER:** Fortín de las Flores (Barranca del Metlac. N 18°54'17.62", O 97° 0'51.28", 1027msnm.), 25/VII/2009, Colector: Julio C. Estrada-Alvarez (Blt00028).

#### DISCUSIÓN

Para las especies de importancia antropocéntrica e introducidas por la acción de hombre principalmente *Neostylopyga rhombifolia*, *Periplaneta spp.*, y *Blattella germanica*, se puede considerar que su distribución es mucho más amplia que lo que muestran los registros, siendo muy factible que estas especies se distribuyan en cualquier asentamiento humano. El primer registro de *Shelfordella lateralis* pudo deberse a la acción de la auge turístico y es posible que en un futuro se den NUEVOS REGISTROS de esta especie en el territorio nacional o Centroamérica. Para los restantes registros se ve la importancia del inicio del estudio sistemático del grupo con la revisión del material tipo, así como colectas en todo México para saber más de las cucarachas mexicanas. El registro de *Epilampra mexicana* para el Estado de México confirma lo referido en Roth, 1970:439, localizando esta especie en el Centro de México, sin más datos, ejemplar depositado en United States National Museum, Washington, D.C. (110-USNM).

#### AGRADECIMIENTOS

Al Dr. Jean-Michel Maes, por la bibliografía suministrada, a Edgar del Valle Salas, Lidia Ordoñez, Anibal Eleno, Balam Y. Estrada F. y al ZOOMAT, Chiapas, por la confianza al donar ejemplares a la colección FUCESA, los cuales permiten mejorar el conocimiento de estos extraordinarios insectos. A los dos revisores del manuscrito por sus observaciones acertadas.

Al Dr. José Luis Navarrete Heredia y a los dos revisores anónimos, por sus muy acertados comentarios y correcciones los cuales enriquecieron este texto.

#### Julio C. Estrada-Alvarez\* & Cesar A. Guadarrama R\*\*

\* Museo Universitario de Historia Natural „Dr. Manuel M. Villada“, Instituto Literario No. 100 Oriente, Colonia Centro CP 50000, Toluca, Estado de México, micraten@yahoo.com.mx.

\*\*Laboratorio de Investigación FUCESA, FUCESA.-Expertos en control de plagas-, Melchor Ocampo S/N, Col. Buenavista C.P.50200, Toluca, Edo. de México, México. \*\*cesar@fucesa.com.mx

#### LITERATURA CITADA

- Atkinson, T. H., P. G. Koehler and R. S. Patterson. 1991. Catalog and Atlas of the Cockroaches of North America North of Mexico. *Miscellaneous Publications of the Entomological Society of America*, 78: 1-85.
- Brunner, de W. C. 1865. *Nouveau système des blattaires*. Braumüller, G. (Ed.), Francia.
- Burmeister, K. H. K., 1838. Fam. Blattina (pp. 482-517) In: Reimer, G (Ed.). *Handbuch der Entomologie*.
- De Geer, C. 1773. *Mémoires pour servir à l'histoire des insectes*, Grefing & Hesselberg (Eds.), Francia.
- Eschscholtz, J. F. 1822. *Entomographien. Erste Lieferung*. Reimer G. (Ed.), Alemania.
- Fabricius, J. C. 1775. *Systema entomologiae, sistens insectorum*

- classes, ordines, genera, species adiectis synonymis, locis, descriptionibus, observationibus. Flensburgi et Lipsiae: In Officina Libraria Kortii, Alemania.
- Fabricius, J. C. 1782. *Species insectorum exhibentes eorum differentias specificas, synonyma, auctorum loca natalia, metamorphosin adiectis observationibus, descriptionibus*, Tomo I. Hamburgi et Kilonii: Impensis Carol. Ernest. Bohnii, Alemania.
- Fabricius, J. C. 1793. *Entomologia systematica emendata et aucta. Secundum classes, ordines, genera, species, adiectis synonymis, locis observationibus, descriptionibus*. Tome 2. Hafniae: Impensis Christ. Gottl. Proft. Alemania.
- Gurney, A. B. 1951. Revision of the North American Grasshoppers of the Conalcaea complex. *Proceedings of the United States National Museum*, 101(3277): 275-304.
- Hebard, M. 1917. The Blattidae of North America North of the Mexican boundary. *Memoirs American Entomological Society* (2): 1-284.
- Hebard, M. 1919. A new genus and species of roach from United States and tropical North America, *Transactions of the American Entomological Society*. 45: 299-302.
- Hebard, M. 1921. Mexican Records of Blattidae (Orthoptera). *Transactions of the American Entomological Society* 47:199-220.
- Hebard, M. 1922. Dermaptera and Orthoptera from the State of Sinaloa, Mexico: Part I. Dermaptera and Non-Saltatorial Orthoptera. *Transactions of the American Entomological Society* 48(3):157-198.
- Hoffman, A., J. G. Palacios-Vargas & J. B. Morales-Malacara. 1986. *Manual de Bioespeleología (con nuevas aportaciones de Morelos y Guerrero, México)*. Universidad Nacional Autónoma de México, México.
- Kirby, W. F. 1904. *A synonymic Catalogue of Orthoptera. Orthoptera, Euplexoptera, Cursoria, et Gressoria, Vol. I*. British Museum of Natural History. Inglaterra.
- Linnaeus, C. 1758. *Systema naturae per regna tria naturae, secundum classes, ordines, genera, species, cum characteribus, differentiis, synonymis, locis. Tomus I*. Lugduni Batavorum, Suiza.
- Linnaeus, C. 1767. *Systema naturae, per regna tria naturae, secundum classes, ordines, genera, species, cum characteribus, differentiis, synonymis, locis. Tomus I. Pars 2. Editio duodecima, reformata*. Holmiae L. Salvii.
- Nutting, W. L. & A. B. Gurney 1961. A New Earwig in the Genus *Vostox* (Dermaptera: Labiidae) from the Southwestern United States and Mexico. *Psyche* 68:45-52.
- Olivier, G. A. 1789. *Encyclopédie méthodique. Histoire naturelle*, Tome quatrième Insectes. Panckoucke, Paris.
- Palacios, C. & M. Jiménez 1997. Presencia de cucarachas en viviendas de La Paz, Baja California sur México. *Southern Entomologist* (Scientific Note), 22(2): 243-246.
- Paliost de Beauvois, A. M. F. J. 1805. *Insectes recueillis en Afrique et en Amérique : dans les royaumes d'Oware et de Benin, a Saint-Domingue et dans les États-Unis, pendant les années 1786-1797*. Selbstverl (ED.), Francia.
- Pallas, P. S. 1772. *Spicilegia zoologica quibus novae imprimis et obscurae animalium species iconibus, descriptionibus atque commentariis illustrantur*. Berolini :Prostant apud Gottl. August. Lange.
- Reddell, J. R. and Mitchell R.W. 1971. A checklist of the cave fauna of Mexico. II. Sierra de Guatemala. Tamaulipas. *Bulletin of the Association for Mexican Cave Studies* 4: 181-215.
- Rehn, J. A., 1903a. A contribution to the knowledge of the Orthoptera of Mexico and Central America. *Transactions of the American Entomological Society*. 29:1-34.
- Rehn, J. A. 1903b. Studies in American Blattidae. *Transactions of the American Entomological Society*. 29: 259-290
- Rehn, J. W. H. 1951. Classification of the Blattaria as indicated by their wings (Orthoptera). *Memoirs of the American Entomological Society* 14: 1-134.
- Saussure, H. 1864a. Blattarum novarum species aliquot, conscripsit. *Revue et magasin de zoologie* 2(16): 341-349.
- Saussure, H. 1864b. Orthoptères de l'Amérique Moyenne (1-279). In: Kessmann, 1864. *Mémoire pour servir a l'histoire naturelle du Mexique, des Antilles, etc*. Memoires de la Société de physique et d'histoire naturelle de Genève. 18(4).
- Saussure, H. and L. Zehntner 1893. Insecta-Orthoptera. Vol. I Fam. Blattidae. En: Porter, ¿? (ed.), *Biologia Centrali-Americana* 1-112.
- Saussure, H. 1862. Orthoptera nova Americana (Diagnoses praeliminares) (Series III) I Primera parte. *Revue et magasin de zoologie* 14(2):163-171.
- Saussure, H. 1862. Orthoptera nova Americana (Diagnoses praeliminares) (Series III) I Segunda parte. *Revue et magasin de zoologie* 14(2):, 227-241.
- Serville, A. M. 1839. *Histoire Naturelle des Insectes, Orthoptera*. Librairie encyclopédique de Roret, Paris.
- Shaw, A. E. 1925. New genera and species (mostly Australasian) of Blattidae, with notes and some remarks on Tepper's types. *Proceedings of The Linnean Society of New South Wales* 50: 171-213.
- Shelford, R. 1906. Studies of the Blattidae II. "The Genera Pseudomops, Ser., and Thyrsocera, Burm., of the Sub-fami. Phyllodromiinae". *Transactions of The Royal Entomological Society of London* 54: 248-264.
- Shelford, R. 1908. Orthoptera. Fam. Blattidae, subfam. Phyllodromiinae. *Genera Insectorum* 73: 1-28.
- Shelford, R. 1910. Orthoptera. Fam. Blattidae, subfam. Blattinae (= Periplanetinae). *Genera Insectorum* 109. 1-27.
- Stephens, J. F. 1835. *Illustrations of British entomology, or a synopsis of indigenous insects, containing their generic and specii c distinctions, with an account of their metamorphoses, times of appearance, localities, food, and economy, as far as practicable. Mandibulata*, Vol. VI. Baldwin and Cradock (Eds.).
- Stoll, C. 1813. *Natuurlijke en naar het leven nauwkeurige gekleurde afbeeldingen en beschrijvingen der spoken, wandelende bladen, zabelspringhanen, krekels, treksprinkhaanen en kakkerlakken in alle vier deelen der wereld Europa, Asia, Afrika en America huishoudende, bij een verzameld en beschreven door Caspar Stoll' (=Representation exactement colorée d'après nature des spectres ou phasmes, des mantes, des sauterelles, des grillons, des criquets et des blattes, qui se trouvent dans les quatre parties du monde, l'Europe, l'Asie, l'Afrique et l'Amérique; rassemblées et décrites par Caspar Stoll) Vol (2). Jan Christiaan Sepp (Ed.), Holanda.*
- Thunberg, C. P. 1826. Blattarum, Novae species descriptae,

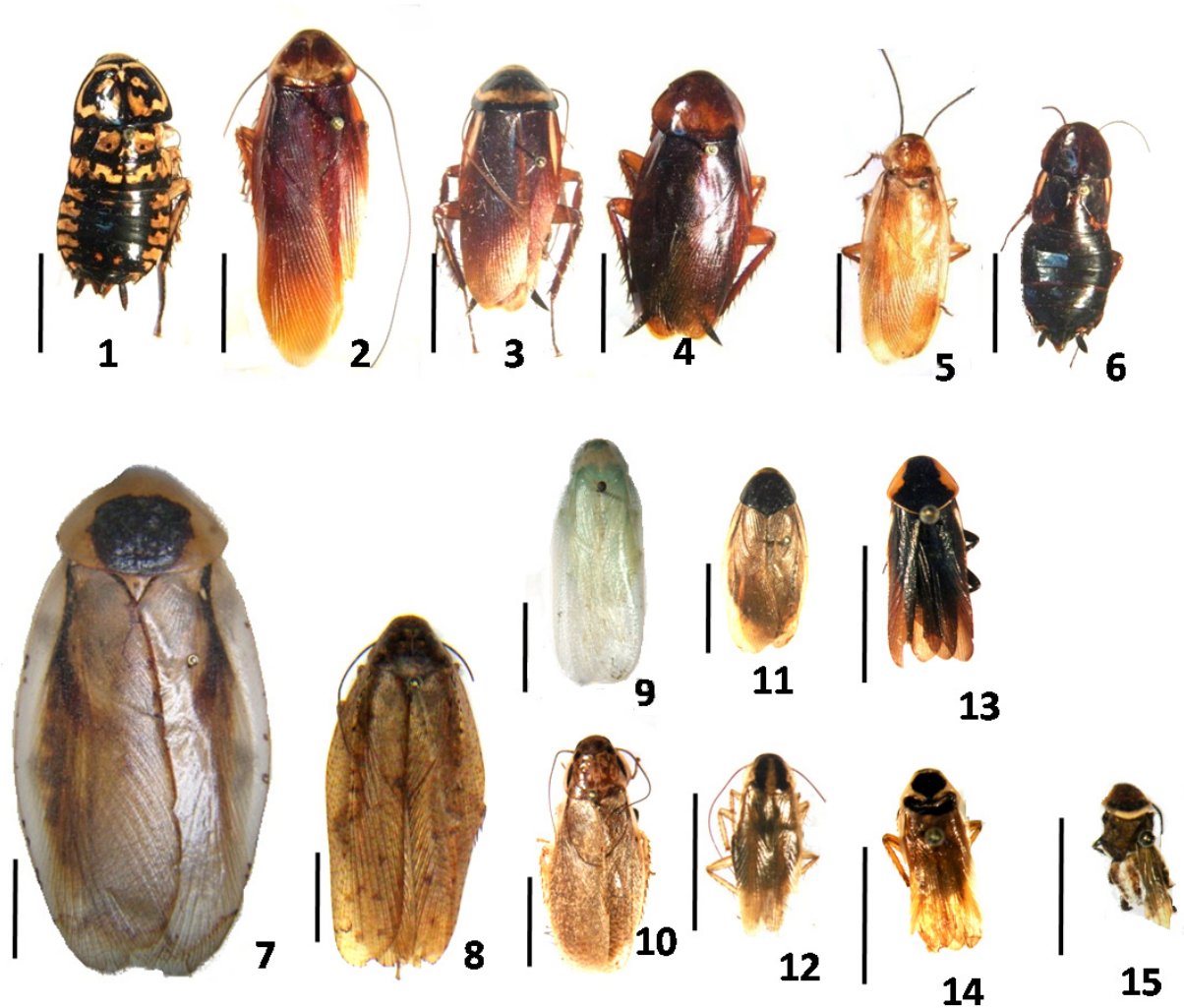
*Memoires de l'Academie Impériale des Sciences de Saint-Petersbourg* (10) : 275-280.

Walker, F. 1868. *Catalogue of the specimens of Blattariae in the collection of the British Museum*. Trustees of the British Museum, Inglaterra.

Walker, F. 1871. *Catalogue of the Specimens of Dermaptera Saltatoria in the Collection of the British Museum. Part V. Supplement to the Catalogue of Blattariae*. British Museum (Natural History) London, Inglaterra.

Recibido: 22 de enero 2013

Aceptado: 30 de mayo 2013



Figuras 1-15. Especies de cucarachas. 1) *Neostylopyga rhombifolia* ♀, MOR: Jiutepec; 2) *Periplaneta americana* ♀, MEX: Toluca; 3) *Periplaneta australasiae* ♀, OAX: Santa Catarina Minas; 4) *Periplaneta brunnea* ♀, CHIS: Tuxtla Gutiérrez; 5) *Shelfordella lateralis* ♂, CHIS: Tuxtla Gutiérrez; 6) *Shelfordella lateralis* ♀, Texas, EU.; 7) *Blaberus discoidalis* ♂, MICH; 8) *Epilampra Mexicana* ♂, MEX: Coatepec Harinas; 9) *Panchlora nivea* ♀, MOR: Jiutepec; 10) *Nauphoeta cinerea* ♀, MICH; 11) *Pycnoscelus surinamensis* ♀, JAL, Guadalajara; 12) *Blattella germanica* ♀, MEX: Toluca; 13) *Pseudomops discicollis* ♂, MEX: Amatepec; 14) *Pseudomops oblongatus* ♀, MEX: Malinalco; 15) *Pseudomops septentrionalis* ♀, VER: Fortín de las Flores. Escala =10mm.



© José Luis Navarrete-Heredia



© José Luis Navarrete-Heredia