

## *Filistatinella palaciosi* sp. nov. (Araneidae: Filistatidae) de México

### *Filistatinella palaciosi* sp. nov. (Filistatidae, Araneidae) from Mexico.

María-Luisa Jiménez<sup>1</sup> y Carlos Palacios-Cardiel

Laboratorio de Arácnidos e Insectos. Centro de Investigaciones Biológicas del Noroeste, S.C., Apdo. Postal 128, La Paz, B.C.S. 23096, México. <sup>1</sup>Autor corresponsal e-mail: ljimenez04@cibnor.mx

#### RESUMEN

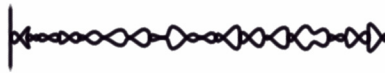
Se describe e ilustra una nueva especie del género *Filistatinella* Gerstch & Ivie, 1936 del oasis San José de Comondú en Baja California Sur, México.

**Palabras clave:** Taxonomía, *Filistatinella*, *Filistatidae*, *Filistatinella palaciosi*, México.

#### ABSTRACT

A new species of the poor known genus *Filistatinella* Gertsch & Ivie, 1936 is described and illustrated from the oasis of San José de Comondú in Baja California Sur, México.

**Key words:** Taxonomy, *Filistatinella*, *Filistatidae*, *Filistatinella palaciosi*, México.



#### INTRODUCCION

La familia Filistatidae agrupa a arañas cribeladas sedentarias que hacen telarañas en forma de sábana, con una o varias entradas en forma de embudo, las que son colocadas bajo rocas, cortezas, troncos, hojarasca y en paredes de cuevas (Ramírez y Grismado, 1997, Ubick, 2005). A nivel mundial, esta familia está representada por 17 géneros y 113 especies (Platnick 2012). El tamaño de estas arañas varía entre 1.50-18 mm de longitud, tienen los quelíceros con lamelas y fusionados en su base, los 8 ojos están reunidos en un tubérculo ocular y el opistosoma es redondo en su parte posterior y se prolonga más allá de las hileras y del tubérculo anal que quedan en posición ventral; las patas con tres uñas tarsales pectinadas y presentan el fenómeno de autotomía a nivel de la articulación tibia-patela (Ubick 2005).

Actualmente se reconocen dos subfamilias: Filistatinae y Prithinae (Ramírez y Grismado, 1997). En México, esta familia es poco conocida y se encuentra representada por los géneros: *Filistata* Latreille, 1810 con una especie descrita: *Filistata brignolii* Alayón 1981 y *Kukulcania* Lehtinen, 1967 representado por *K. hibernalis* (Hentz, 1842), *K. tractans* (O. P.-Cambridge, 1896), *K. uthanana* (Chamberlin & Ivie, 1935) (Jiménez, 2004 y Platnick, 2012).

El género *Filistatinella* Gertsch & Ivie, 1936 de afinidad Neártica (Lehtinen, 1967), únicamente está conformado por una sola especie: *F. crassipalpis* (Gersch, 1935) citada de Estados Unidos, Jiménez (2004) registra al género para México pero sin describir a la especie.

Estas arañas son muy pequeñas y se caracterizan por tener un caparazón redondo tan largo como ancho, ligeramente convexo y con un surco torácico longitudinal profundo. Los ojos están agrupados en un tubérculo ocular en dos hileras transversales que ocupan la misma longitud, la primera es procurvada y los ojos medios están separados por la mitad de su radio, son más pequeños y están a igual distancia de los laterales que son más grandes. La segunda hilera de ojos es recta, los ojos medios están separados por un diámetro y son contiguos a los laterales. El área ocular es ligeramente más larga que ancha. El esternón y el labio son

aproximadamente tan largos como anchos. La fórmula de las patas es 1423; los fémures no son más largos que el caparazón y las patas carecen de espinas ventrales. Cribelo estrecho con o sin división, calamistro corto y en dos hileras (Gertsch 1936, Lehtinen 1967). En este trabajo se describe la primera especie mexicana del género *Filistatinella*, recolectada en el suelo de un oasis de la península de Baja California.

#### MATERIAL Y METODOS

El material estudiado procede de las recolectas realizadas durante el período 2002-2003 en el oasis de San José de Comondú, Baja California Sur México, por medio de trampas de caída tipo "pit fall" modificadas de Clark y Blom (1997). Este sitio está localizado en un ambiente desértico con un clima subtropical muy seco (BWh) (García 1981). Los especímenes fueron fijados en alcohol al 70%, para ser transportados al laboratorio para su separación y determinación a nivel específico. Las abreviaturas utilizadas en la descripción son: OMA = ojos medios anteriores, OLA = ojos laterales anteriores, OMP = ojos medios posteriores, OLP = ojos laterales posteriores. Los dibujos fueron realizados en un microscopio estereoscópico ZEISS y las medidas fueron tomadas con un micrómetro ocular graduado en milímetros y con un objetivo 6,3 X. Los ejemplares serán depositados en la Colección de Arácnidos (CARCIB) del Centro de Investigaciones Biológicas, La Paz, B.C.S.

#### *Filistatinella palaciosi* Jiménez y Palacios sp. nov.

Figs. 1-3

**Holotipo macho.** Longitud total 1.50. Caparazón 0.52 ancho y 0.52 largo; altura del clipeo 0.09. Área ocular 0.17 largo y 0.12 ancho; diámetros de los ojos OMA 0.06, OLA 0.08, OMP 0.05, OLP 0.03; distancia entre los ojos: OMA-OLA 0.02. Altura del clipeo 0.09, quelíceros 0.22, labio 0.15, esternón 0.42. Opistosoma 0.88. Fórmula de las patas 4123. I—Tarso 0.40/metatarso 0.66/ longitud total 2.92; II—0.33/0.58/2.48; III—0.32/0.62/2.38; IV—0.33/0.79/2.95. Tibia del pedipalpo 0.38 largo y 0.17 ancho.

Caparazón redondo amarillo claro, con una línea negra y escasas sedas largas, surco torácico bien delimitado y poco profundo. Área ocular negra, ojos en dos hileras y en un tubérculo ocular. La hilera de los ojos anteriores procurvada y la posterior ligeramente recurvada, ojos medios anteriores aperlados más pequeños que los laterales; hilera de ojos posteriores ligeramente procurvada, ojos medios posteriores ligeramente más grandes que los laterales. Quelíceros amarillos, más oscuros en vista frontal, esternón circular blanco y tan largo como ancho, enditos amarillos convergentes, labio redondo, tan largo como ancho y más oscuro que los enditos. Patas amarillas, muy pilosas, con anillos oscuros en todos los artejos y sin espinas ventrales. Tibia I cuando menos con una espina retrolateral y una prolateral. Opistosoma gris en vista dorsal y cubierto con numerosas sedas claras y con una mancha blanca dorsal de sedas largas (Fig. 1), vientre y costados más claros. La tibia del pedipalpo es gruesa (T), más larga que ancha y con una serie de ocho sedas gruesas muy largas prolaterales, seis retrolaterales y una apófisis tibial larga en forma de espolón (AT); el cimbio es más largo que ancho y cubierto con numerosas sedas delgadas muy largas, el bulbo es más largo que ancho, con una ligera constricción en la parte media. La lámina paraembólica (LP) es corta y translúcida (Fig. 2 a y b).

**Hembra.** Desconocida.

**Paratipo:** Macho. Longitud total 1.41. Caparazón 0.48 de longitud y 0.44 ancho, patrón de coloración y características corporales igual que el holotipo.

**Diagnosis.** El macho de *F. palaciosi* es muy semejante a *F. crassipalpus* en cuanto a tamaño, pero difiere de la segunda especie en que presenta un pedipalpo con una apófisis tibial más larga y en forma de espolón y la lámina paraembólica es más corta y hialina.

**Material examinado.** Holotipo macho. MEXICO: Baja California Sur, San José de Comondú, 26°23'34" N, 111°49'13" O, 17-VI-2003, 300 m de altitud, C. Palacios col.

Paratipo macho. Mismos datos que el holotipo.

**Etimología.** Se dedica esta especie al Dr. José Palacios-Vargas, colega, amigo y compañero de estudios, en reconocimiento a su larga trayectoria y por su enorme contribución al conocimiento entomológico en nuestro país.

**Distribución.** Esta especie es conocida solo de Baja California Sur.

**Historia natural.** Los ejemplares son escasos, únicamente fueron capturados en Junio en trampas de caída del tipo "pit fall" y en suelos de ambientes húmedos de un oasis, con vegetación dominante de *Phoenix dactylifera*, *Xanthosoma* sp. y cultivos de mango, aguacate, higo y cítricos.

#### AGRADECIMIENTOS

Agradecemos a Gerardo Hernández por la edición los dibujos y fotografía. Este trabajo fue apoyado por el Consejo Nacional de Ciencia y Tecnología (CONACyT) México y el proyecto SEMARNAT-2002-C01-005.

#### LITERATURA CITADA

- García, E. 1981. *Modificaciones al sistema de clasificación climática de Köppen*. Instituto de Geografía. UNAM. México, D.F.
- Gertsch, W. J. 1935. Spiders from the southwestern United States. *American Museum Novitates*, 792:1-31.
- Gertsch, W. J. & W. Ivie. 1936. Descriptions of new American spiders. *American Museum Novitates*, 858: 1-25.
- Jiménez, M. L. 2004. Descripción de la hembra de *Leptoctenus sonoraensis* Peck (Araneae:Ctenidae) y nuevos registros de arañas para la península de Baja California, México. *Revista Ibérica de Aracnología*, 10: 271-273.
- Lehtinen, P.T. 1967. Classification of the Cribellate spiders and some allied families, with notes on the evolution of the suborder *Annales Zoologici Fennici*, 4: 1-468.
- Platnick, N. I. 2012. The World Spider Catalog, Version 12.5. American Museum of Natural History, Online at <http://research.amnh.org/iz/spiders/catalog/INTRO1.html#73>. **Consultada: 2 de Octubre 2012.**
- Ramírez, M. J. & C. J. Grismado. 1997. A review of the spider family Filistatidae in Argentina (Arachnida, Araneae), with a cladistic reanalysis of filistatid genera. *Entomology Scandinavian*, 28: **3319-349**.
- Ubick, D., P. Paquin, P.E. Cushing and V. Roth (eds). 2005. *Spiders of North America: an identification manual*. American Arachnological Society, Keene, New Hampshire.

Recibido: 25 de septiembre 2012

Aceptado: 23 de octubre 2012



Figura 1 Vista dorsal de *Filistatinella palaciosi* sp. nov.

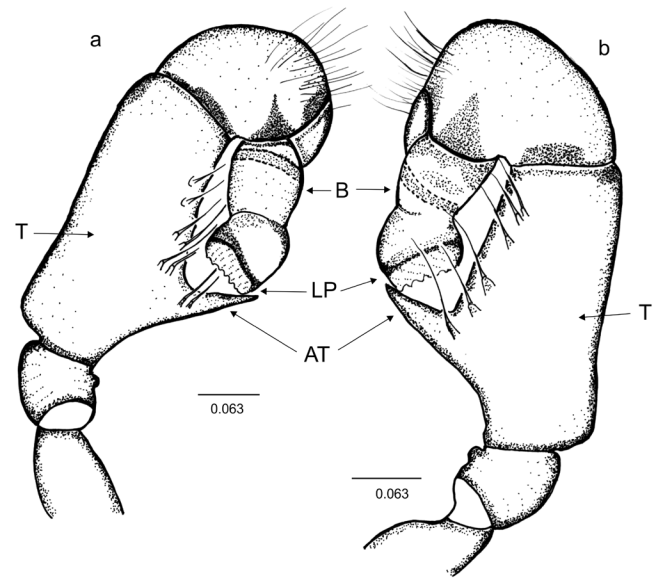


Fig. 2. Macho. a) Vista prolateral del pedipalpo; b) vista retrolateral del pedipalpo. T = tibia del pedipalpo, AT= apófisis tibial, B = bulbo, LP = lámina paraembólica.